



Ville de Lausanne

Évaluation des aménagements provisoires de la place de la Gare de Lausanne

Rapport final



pour
Ville de Lausanne,
Direction du logement, de l'environnement et de l'architecture,
Service d'architecture et du logement

Contacts:

Pascale Hemmer
Claudine Morier

E : info@laoulia.com

W : laoulia.com



Table des matières

INTRODUCTION	4
1. MÉTHODOLOGIE	6
1.1. MÉTHODES ET DÉROULEMENT DE L'ÉTUDE	6
1.2. DIFFICULTÉS RENCONTRÉES.	13
2. QUESTIONNEMENT ÉVALUATIF	14
3. RÉPONSES AUX QUESTIONS D'ÉVALUATION	15
4. RÉSULTATS DES DIFFÉRENTS MODULES	23
4.1 ENQUÊTE AUPRÈS DES UTILISATEUR·RICE·S DES AMÉNAGEMENTS HABITANT, ÉTUDIANT OU TRAVAILLANT DANS LA VILLE DE LAUSANNE	23
4.2 ENQUÊTE AUPRÈS DES VISITEUSES ET VISITEURS (NATIONAUX ET INTERNATIONAUX)	32
4.3 OBSERVATIONS SUR LA PLACE DE LA GARE ET AUX ENVIRONS PROCHES	41
4.4 ENTRETIENS INDIVIDUELS SEMI-DIRECTIFS	69
5. RECOMMANDATIONS	72
Annexe 1 : Liste des données utilisées	74
Annexe 2 : Échantillons des enquêtes micro-trottoir	75
Annexe 3 : Questionnaires des enquêtes micro-trottoir	82
Annexe 4 : Guide d'entretiens	94
Annexe 5 : Relevés photographiques	97

Table des illustrations

Figure 1 : Périmètre d'observation	10
Figure 2 : Points de relevé secteur Nord -Est (côté Spettacolo)	10
Figure 3 : Points de relevé secteur Nord-Ouest (côté Tibits)	10
Tableau 1 : Questions et critères d'évaluation et méthodes de récoltes et analyses de données	10
Tableau 2 : Nombre de personnes présentes sur les aménagements provisoires au moment du relevé	41
Figure 4 : Flux de personnes sur et autour de la place de la Gare	51
Figure 5 : Fréquentation des aménagements provisoires	55
Tableau 3 : Résumé des réponses obtenues lors des entretiens semi-directifs	70

INTRODUCTION

Suite à l'annonce du retard des travaux d'agrandissement et de modernisation de la gare CFF de Lausanne d'au moins 12 mois, la Ville de Lausanne a souhaité reprendre la main sur ces espaces (confiés aux CFF lors du début des travaux) pour permettre aux usagers de se les réapproprier. Afin de limiter l'impact négatif des installations de chantier et des palissades présentes sur la place de la Gare, la Municipalité de Lausanne a présenté fin novembre 2022 le concept d'aménagements provisoires de la place de la Gare, qui a été inauguré le 23 décembre 2022 :

- ✓ La place de la gare réaménagée offre deux esplanades piétonnes entourée d'une pergola, des d'éléments d'assise et une arborisation, l'ensemble laissant libre le large accès au hall de la Gare. A l'ouest, l'esplanade est aménagée avec un sol en bois (palettes), à l'Est en une zone gravillonnée. Deux terrasses exploitées par des sociétés privées (Tibits et Caffé Spettacolo) ont pour objectif d'animer la place.
- ✓ Des manifestations saisonnières, qui se sont traduites en hiver par la mise en place d'une patinoire exploitée par Tibits, dans le secteur Ouest et une place de jeux déplaçables (avec l'Akabane et un carrousel) dans le secteur Est. Les aménagements hivernaux ont été remplacés pour le printemps et l'été. Ils ont permis d'accueillir diverses animations : festival BDfil, fête de la musique, cours de salsa, espace de pétanque, etc. Acteurs culturels, associations et commerces ont été sollicités afin de co-construire ces animations.
- ✓ La mobilité dans et autour de la place de la Gare a également connu des modifications :
 - renforcement de l'offre de stationnement pour les vélos
 - création de places stationnement pour personnes à mobilité réduite (PMR)
 - relocalisation des taxis
 - rapprochement géographique des places réservées à la dépose-minute

La Ville de Lausanne souhaitait évaluer les aménagements provisoires de la place de la Gare six mois après leur inauguration dans le but de faire un point de la situation quant à :

- leur notoriété et leur fréquentation
- leur fonctionnalité et usages
- le niveau de satisfaction de la population
- et quant aux améliorations possibles (à court, moyen et long termes).

Le commanditaire souhaitait évaluer le concept-même des aménagements provisoires et les aspects de mobilités qui en découlent. Il s'attendait donc à ce que les usager·ère·s et les non-usager·ère·s soient questionné·e·s afin de contribuer à l'amélioration du dispositif.

Le projet définitif de la place de la Gare étant en cours de développement, l'évaluation des aménagements provisoires constitue une source d'information complémentaire à disposition de la Ville de Lausanne pour, le cas échéant, faire évoluer le projet.

1. MÉTHODOLOGIE

1.1 MÉTHODES ET DÉROULEMENT DE L'ÉTUDE

La mission d'évaluation comportait quatre phases :



Phase I : Cadrage

Cette phase a permis de vérifier les attentes de la Ville de Lausanne. et de préciser :

- le contexte et la mise en œuvre du dispositif : genèse, objectifs explicites et implicites
- les enjeux de la mission
- l'utilité et les attentes de l'évaluation
- la documentation et les données disponibles
- le périmètre d'étude
- le calendrier général de la mission.

Phase II : Collecte des données

La phase II a combiné cinq modules de travail :

- une analyse des données disponibles concernant la fréquentation de la gare, les moyens de transports pour y accéder, le stationnement et les statistiques relatives aux activités proposées
- une enquête auprès d'un échantillon d'**usager·ère·s** et de **non-usager·ère·s** des aménagements **habitant, étudiant ou travaillant à Lausanne**
- une enquête auprès des visiteur·euse·s (nationaux et internationaux)
- des entretiens individuels semi-directifs auprès d'acteurs économiques de la place
- des observations sur le site.

1. Analyse des données

L'unité Pôle Gare de la Ville de Lausanne nous a transmis les données dont elle disposait et s'est adressée aux acteurs concernés (Service de l'économie de la Ville de Lausanne, CFF et Lausanne Tourisme) pour les données complémentaires.

L'objectif était d'identifier :

1. Comment les gens se rendent à la gare (moyen de transport), à quelle fréquence et à quel moment de la journée/semaine
2. La proportion de personne en transit via la gare de Lausanne et des personnes se rendant en ville depuis la gare
3. La part de pendulaires (travailleur·euse·s et étudiant·e·s se rendant à Lausanne quotidiennement via le train)
4. La part de touristes et de voyageur·euse·s d'affaire se rendant à Lausanne via la gare
5. Le nombre de personnes utilisant les stationnements aux abords de la gare.

Nous avons également consulté les réclamations reçues par l'unité Pôle Gare d'octobre à mars 2023. Ces éléments n'ont toutefois pas été intégrés dans l'analyse.

La liste des données collectées est présentée en **annexe 1**.

2. Enquêtes auprès des usager·ère·s et non-usager·ère·s des aménagements

Nous avons cherché à obtenir l'opinion des personnes potentiellement intéressées et utilisatrices des aménagements provisoires et des animations de la place de la Gare.

Ces personnes sont de quatre types :

- Les habitant·e·s de la Ville de Lausanne de plus de 15 ans :
- Les pendulaires entrants pour motif de travail
- Les pendulaires entrants pour motif d'études
- Les visiteur·euse·s (touristes et visiteur·euse·s d'affaires)

La méthode du micro-trottoir (interviews en face-à-face) avec encodage simultané en ligne des réponses depuis un smartphone ou une tablette lors de l'interview a été retenue.

Les enquêteurs étaient des étudiants universitaires multilingues, disposant d'expérience préalable en réalisation d'enquêtes.

La période d'enquêtes a été scindée en deux moments différents afin de pouvoir recueillir l'opinion de tous·tes :

- première période : entre le 14 août 2023 et le 27 août 2023 (pendant les vacances scolaires)
- seconde période : entre le 4 septembre 2023 et le 16 septembre 2023 (hors vacances scolaires)

Deux enquêtes ont donc été menées conjointement selon le profil des personnes interrogées :

- **Une enquête auprès de 384 personnes de plus de 15 ans habitant à Lausanne ou pendulaires entrants à Lausanne (étudiant·e·s ou travailleur·euse·s).**

Les répondant·e·s ont été sélectionné·e·s selon une approche raisonnée, basée sur un échantillon stratifié au préalable, l'application de la méthode des quotas pour certaines caractéristiques de la population et un tirage aléatoire des répondant·e·s. Les quotas représentatifs des caractéristiques des habitant·e·s de la ville de Lausanne concernaient l'âge, le genre, le quartier d'habitation, et le type d'activité. Nous avons réalisé 440 questionnaires comme prévu, mais une quinzaine ont été annulés car la qualité n'était pas totalement atteinte. Les 384 (respectivement 40 réponses des visiteur·euse·s) permettent tout de même d'atteindre la représentativité numérique. L'enquête a eu lieu en français, dans les différents quartiers de Lausanne (excepté la place de la Gare, car nous interrogeons également la notoriété des aménagements provisoires de la place de la Gare), à des jours et horaires variables.

Les répondant·e·s ont été amené·e·s à répondre à des questions fermées ou ouvertes concernant :

- ✓ la **notoriété** des aménagements provisoires
- ✓ l'**utilisation** des aménagements provisoires et des animations
- ✓ la **satisfaction** des aménagements provisoires
- ✓ les **attentes** d'une place de Gare, de ses aménagements et animations
- ✓ la **fonctionnalité** de la Place et son **accessibilité**.

Enfin, il était demandé aux répondant·e·s de faire des **suggestions d'amélioration** concernant les aménagements provisoires, les animations et le fonctionnement de la Place.

- **Une enquête auprès de 40 visiteur·euse·s, nationaux et internationaux (touristes et voyageur·euse·s d'affaires)**

Les répondant·e·s ont été sélectionné·e·s selon un tirage aléatoire sur la place de la Gare, en français et en anglais.

Ils·elles se sont exprimé·e·s sur :

- ✓ l'**utilisation** des aménagements provisoires
- ✓ la **satisfaction** des aménagements provisoires
- ✓ les **attentes** d'une place de Gare, de ses aménagements et des animations
- ✓ la **fonctionnalité** de la Place et son **accessibilité**
- ✓ leurs suggestions d'amélioration quant aux aménagements provisoires, animations et fonctionnement de la place de la Gare.

Les deux enquêtes ci-dessus se sont bien déroulées. Les enquêteurs ont eu à faire à des personnes agréables et intéressées par les aménagements provisoires de la place de la Gare. Il a été néanmoins difficile de pouvoir recueillir l'avis des personnes de plus de 75 ans, peu à l'aise de s'adresser à des inconnus.

La construction et la composition des échantillons des deux études sont présentées en **annexe 2**, les deux questionnaires sont présentés en **annexe 3**.

3. Entretiens individuels semi-directifs

Les entretiens individuels servent à recueillir des appréciations qualitatives et permettent de décrire les activités et les procédures qui ne sont pas entièrement documentées. Ils sont particulièrement appropriés lorsque l'on souhaite interroger un petit nombre d'individus en profondeur, ce qui est le cas ici avec les acteurs économiques actifs autour de la place de la Gare. Nous avons ainsi mené cinq entretiens avec les responsables de certains commerces (restaurants, magasin, hôtel) et d'une entreprise de taxis.

Ces interlocuteurs sont partie prenante du projet des aménagements transitoires, puisqu'ils ont pu étendre leur terrasse et/ou activité via la gestion de la patinoire et de la buvette Entracte, et/ou sont potentiellement bénéficiaires du dispositif dans le cas d'une fréquentation supérieure de leurs commerces.

Les entretiens ont permis de recueillir la perception des acteurs économiques quant aux aménagements et animations, à leur fréquentation, leur fonctionnalité, et les potentiels d'améliorations. Ils ont eu lieu en face-à-face ou par téléphone, sur la base d'un canevas préparé au préalable, qui laissait toutefois de la flexibilité quant à l'ordre des questions et les possibilités d'approfondir certains points. Ils ont duré au maximum une heure et ont permis d'interroger également les interlocuteur·rice·s sur leur perspective en tant qu'usager·ère de la Place ainsi qu'en tant qu'observateur·rice, de par leur position géographique privilégiée.

Le canevas des entretiens semi-directifs ainsi que profil des personnes interrogées sont présentés en **annexe 4**.

4. Observations sur le site

La place de la Gare et ses alentours directs ont fait l'objet de deux journées d'observation, selon la méthode de l'image instantanée :

- le 23 juillet 2023 (période de vacances)
- et le 23 août 2023 (période de rentrée scolaire).

Le périmètre d'observation s'étendait de l'Avenue Louis-Ruchonnet jusqu'à l'Avenue de la gare, en passant par la place de la Gare elle-même, tel que présenté sur le plan ci-dessous :

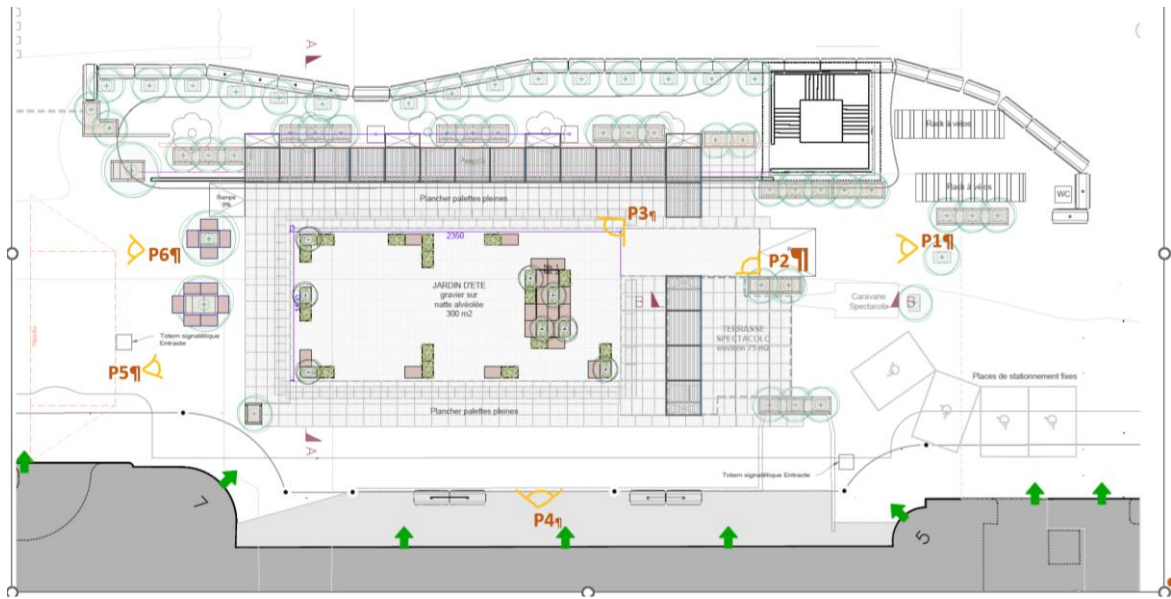
Figure 1 : Périmètre d'observation



Source : Ville de Lausanne, Pôle gare

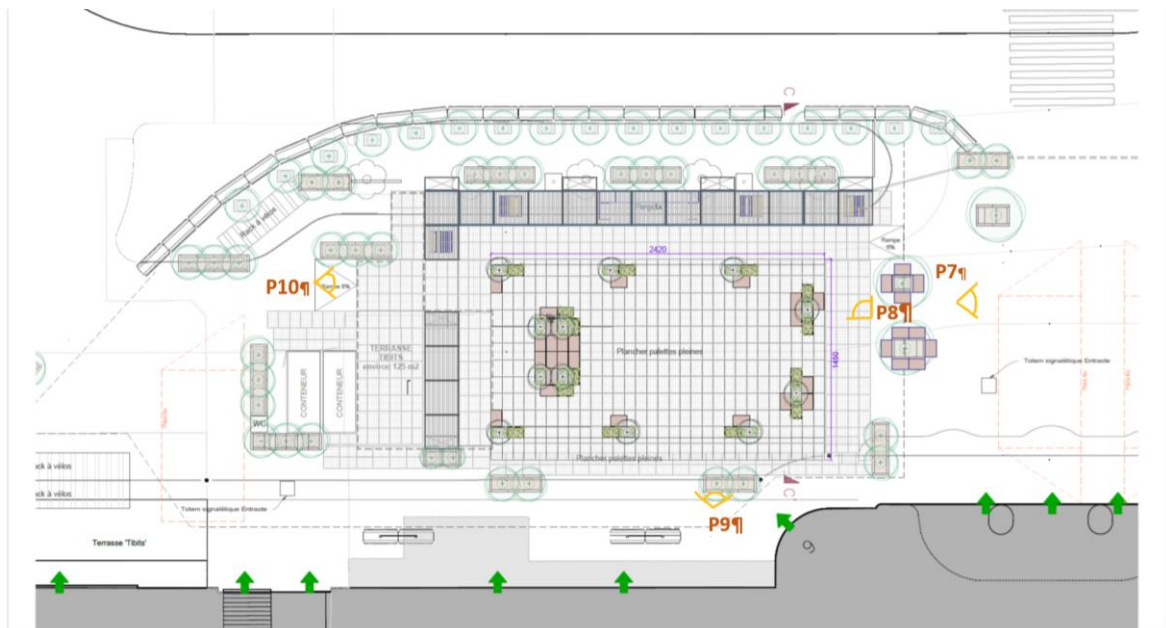
Cette image instantanée a fait l'objet de sept relevés photographiques de 7h30 à 19h (7h30, 9h, 11h, 13h, 15h, 17, et 19h), selon les points de vue ci-dessous :

Figure 2 : Points de relevé secteur Nord-Est (côté Spettacolo)



Source : Ville de Lausanne, Pôle gare

Figure 3 : Points de relevé secteur Nord-Ouest (côté Tibits)



Source : Ville de Lausanne, Pôle gare

Le relevé photographique est présenté en **annexe 5**.

Des observations ont été sources d'informations. Elles ont porté sur les accès à la Place, les échanges multimodaux, les espaces de circulation, de séjour, de marche, et les composants de l'espace public, les trajectoires, les caractéristiques des usager·ère·s et leurs activités, et les interactions sociales entre les usager·ère·s.

Phase III : Analyse des données recueillies

Dans cette troisième phase, les résultats de toutes les données recueillies durant la phase II ont été croisés et analysés afin de pouvoir répondre aux questions d'évaluation.

Phase IV : Conclusions et recommandations

Cette phase synthétise les résultats et présente des pistes d'améliorations possibles.

1.2 DIFFICULTÉS RENCONTRÉES

La collecte des données nécessaires pour l'analyse envisagée dans le cadre du module 1 s'est révélée ardue, soit car les données souhaitées n'existent pas, soit du fait qu'elles ne sont pas suffisamment actuelles. Cette difficulté découle des transformations substantielles prévues pour le périmètre Pôle Gare, impactant significativement les usages et l'aménagement de l'espace public. Ces changements découlent des projets de développement des infrastructures de mobilité, ainsi que de renouvellement et de densification, portés par divers acteurs publics et privés. La coexistence d'acteurs distincts et de projets d'envergure évolutifs dans leur périmètre et leur logique interne a engendré une série d'études successives, complexifiant ainsi l'obtention d'une vue d'ensemble et des données requises. Ces données n'ont pas été intégrées dans l'analyse.

2. QUESTIONNEMENT EVALUATIF

Les questions d'évaluation ont été précisées et validées lors de la phase de cadrage. Le tableau ci-dessous regroupe les questions, indique à quel **critère d'évaluation** elles correspondent et avec quelle méthode nous avons récolté les données qui permettent d'y répondre. Nous avons opté pour une **triangulation de méthodes**. C'est-à-dire que, lors de l'analyse, nous avons regroupé les résultats issus des différentes méthodes afin d'obtenir une vision globale de l'objet évalué.

Tableau 1 : Questions et critères d'évaluation et méthodes de récoltes et analyses de données

QUESTION	CRITÈRE	MÉTHODES				
		Entretiens individuels	Observation	Analyses de données	Micro-trottoir habitants	Micro-trottoir visiteurs
Le projet est-il connu de la population lausannoise ? et comment a-t-il été connu ?	efficacité				•	
Le projet répond-il aux besoins et attentes de la population lausannoise en matière d'espace public (et quelles sont les attentes) ?	pertinence				•	
Le projet est-il apprécié ? pourquoi ?	efficacité	•	•	•	•	•
Comment et quand le projet est-il utilisé ? <i>Quelles pratiques pour ce lieu (espace d'attente, de repos, d'échanges, de divertissements, ...)</i> ?	pertinence	•	•	•	•	•
Le projet a-t-il créé un espace de vie publique à ce quartier vs. lieu de transit ? <i>Pourquoi et pour qui est-il important de créer ce lieu de vie ?</i>	efficacité	•	•			
Le projet est-il esthétique ? Constitue-t-il une belle « porte d'entrée de ville » ?	efficacité		•			•
Qui sont les usagers ? · personnes en transit, riverains ou personnes qui pratiquent le quartier ? · profil socio-économique	pertinence		•		•	•
Qui sont les non-usagers et pourquoi ne fréquentent-ils pas la place ?	pertinence				•	•
Comment sont perçus les aménagements et les animations passées et actuelles ?	efficacité	•		•	•	•
Comment est perçu l' accès à la place ? Comment les gens y viennent-ils ?	efficacité				•	•
Comment est perçue la fonctionnalité de la place entre aménagements et moyens de transport ?	cohérence	•	•		•	•
Comment est perçue l' articulation entre les différents modes de transport à proximité de la gare ? <i>Offre multimodale ? Espace de transbordement entre les transports nationaux, régionaux et urbains ?</i>	cohérence			•	•	•
Quelles sont les propositions d'amélioration du site en termes de : · Aménagements · Animations · Accessibilité	efficacité	•			•	•
Dans quelles mesures les animations du projet sont-elles accessibles à toutes et tous ?	pertinence				•	

3. RÉPONSES AUX QUESTIONS D'ÉVALUATION

Dans ce chapitre, nous croisons les résultats obtenus via les différents modules et répondons aux questions d'évaluation qui ont guidé le mandat. Il a été convenu avec le commanditaire de présenter en premier les résultats des questions évaluatives, pour des questions de lisibilité. Les analyses des différents modules sont présentées dans le chapitre 4.1 (enquête auprès des habitant·e·s et pendulaires), 4.2 (enquête auprès des visiteur·euse·s), 4.3 (observations sur le terrain) et 4.4 (entretiens individuels). A noter que les réponses aux questions tirées de l'enquête auprès des Lausannois·es et pendulaires se basent sur les réponses données par les personnes ayant vu les aménagements et animations (échantillon de 264 personnes).

Le projet est-il connu de la population lausannoise ? Et comment a-t-il été connu ?

Oui, le projet (aménagements et animations de la place de la Gare) est bien connu.

84% des Lausannois·es et pendulaires interrogé·e·s en avaient entendu parler, principalement par le bouche-à-oreille, et dans une moindre mesure par la presse ou les réseaux sociaux.

Seuls 2% des répondant·e·s ont entendu parler du projet via la communication de la Ville (hors réseaux sociaux).

Le projet répond-il aux besoins et attentes de la population lausannoise en matière d'espace public (et quelles sont les attentes) ?

Pour 76% des Lausannois·es et pendulaires qui ont vu les aménagements, une place de la Gare doit être fonctionnelle au niveau des transports ; pour deux tiers, une telle place doit être un lieu de pause, et dans une moindre mesure, un espace de transition, un espace de vie, ou un lieu de rencontre.

90% des Lausannois·es et pendulaires interrogé·e·s estiment qu'il était nécessaire de faire des aménagements provisoires.

Pour 72%, ce qui a été fait répond à leurs attentes. 68% estiment qu'il était nécessaire d'offrir des animations et 61% trouvent que ces dernières répondent à leurs attentes.

Les visiteur·euse·s ont une opinion encore plus positive : 100% estiment qu'il était nécessaire de faire des aménagements provisoires, et 92% qu'ils répondent à leurs attentes. Ces personnes de passage jugent toutefois moins nécessaire de proposer des animations (57% de réponses favorables).

A relever le décalage entre les avis des populations interrogées et ceux des acteurs économiques, qui, eux, ont globalement exprimé des doutes quant à la correspondance entre les aménagements et animations proposées et les besoins des utilisateur·rice·s.

Les commerçants de la Place subissent certaines nuisances (bruit, saleté, conflits autour des stationnements) ou ont été déçus en ce qui concerne la rentabilité des animations et buvettes proposées sur la place, dans le cadre du projet actuel. Ils ne sont donc pas forcément en mesure de se positionner quant aux attentes de la population. Le nombre d'acteurs économiques interrogés étant, de plus, très faible, les résultats des entretiens sont donc surtout utiles pour identifier leurs propres besoins et attentes. Le niveau de satisfaction quant au projet est, ainsi, à baser principalement sur le résultat des enquêtes auprès de la population.

Le projet est-il apprécié et pourquoi ? Comment sont perçus les aménagements et les animations passées et actuelles ?

Les Lausannois·es et pendulaires interrogé·e·s ont attribué une note moyenne d'appréciation des aménagements provisoires de 6.5 sur 10.

Ils·elles sont plus critiques que les visiteur·euse·s, qui ont donné une note de 7.7.

Un tiers des Lausannois·es et pendulaires trouvent l'espace agréable, contre deux tiers des visiteur·euse·s.

Un tiers des Lausannois·es et pendulaires (et 44% des visiteur·euse·s) apprécient que les aménagements offrent un espace d'attente, de repos ou de rencontre près de la gare, 12% trouvent que cela anime bien le quartier, 11% que cela offre un espace adéquat pour se restaurer en plein air et au frais grâce à la végétation (5%).

Des critiques ont été émises : la difficulté de se garer ou de déposer quelqu'un en voiture (32%), la mauvaise fréquentation de la Place, qui engendre un sentiment d'insécurité (28% et 15% pour les visiteurs), la saleté, le bruit et le manque d'éclairage (27% et 10% pour les visiteurs), la difficulté d'accès aux transports publics (5%), l'aspect esthétique (5%), le manque de végétation (2%) et le manque d'animation pour les enfants (1%). 9% estiment même que c'était une dépense inutile.

Sur les cinq acteurs économiques interrogés, trois ont globalement une impression positive quant aux aménagements et animations proposées, et deux ont un regard plus critique.

Ainsi, on peut dire que les personnes interrogées sont globalement satisfaites de l'initiative prise par la Ville de Lausanne de créer Entracte (aménagements transitoires et animations) pour faire face au report du chantier de la Gare mais que la solution proposée dans l'urgence n'est pas parfaite. Les aménagements sont assez bien appréciés. Ce qui est mal perçu, ce sont les conséquences liées au report du démarrage du chantier CFF au niveau de

l'accessibilité, mais aussi au niveau de la fréquentation de la Place et du sentiment d'insécurité qui en résulte.

Comment et quand le projet est-il utilisé ? Quelles pratiques pour ce lieu (espace d'attente, de repos, d'échanges, de divertissements, ...) ?

Selon nos observations, les aménagements sont surtout utilisés durant la pause de midi, dans l'après-midi et en soirée, par beau temps. Lorsqu'il pleut ou qu'il fait trop chaud, le manque d'abris se fait sentir. Les aménagements sont utilisés principalement pour attendre le train ou quelqu'un, pour se reposer, pour lire ou comme lieu de rencontre en petit groupe. Les voyageurs et employé·e·s des entreprises alentours utilisent également les installations pour pique-niquer à midi, par beau temps. Ces observations ont été corroborées par les enquêtes micro-trottoir, ajoutant le fait que les aménagements et animations sont surtout fréquentés en été, moins en hiver.

Les personnes fréquentent surtout les espaces sous pergolas pour se protéger du soleil et des intempéries, mais également pour leur côté intimiste. Les tables à disposition permettent aussi de se restaurer ou de travailler. Les abords des aménagements sont les deuxièmes zones les plus utilisées : les marches en bois permettent de s'asseoir pour attendre ou partager un moment, seul ou à plusieurs. Enfin, la troisième zone particulièrement utilisée se situe autour de l'axe central. Les différents types de mobilier conviennent à tous les profils pour attendre, consulter son téléphone ou « observer ». Les zones définies pour les buvettes et les zones centrales sont moins utilisées.

Qui sont les usager·ère·s ?

30% des Lausannois·es et pendulaires qui ont vu les aménagements disent les avoir utilisés et 74% des visiteurs interrogés. Les usager·ère·s sont des femmes et hommes de tous âges avec une dominante dans les 25-44 ans (cette tranche d'âge représente 52% des usager·ère·s). Les trois-quarts habitent Lausanne, pour la moitié d'entre eux·elles dans la zone Nord-Ouest et 42% dans la zone Sud-Est. Seuls 5% habitent l'hypercentre.

Les acteurs économiques ont observé que les personnes qui utilisent les aménagements sont principalement des pendulaires et des touristes. Trois personnes interrogées se sont également plaintes de la présence de personnes marginalisées (sans abris, consommateur·rice·s de drogues), qui incommoderaient les passant·e·s.

Nos observations ont montré que les aménagements sont utilisés par des personnes de tous âges, de tous niveaux sociaux ainsi que des personnes marginalisées qui s'en servent d'abri pour la nuit ou pour se regrouper durant la journée.

Qui sont les non- usager·ère·s et pourquoi ne fréquentent-ils-elles pas la place ?

16% des Lausannois·es et pendulaires interrogé·e·s n'avaient pas entendu parler des aménagements et ne les avaient donc pas utilisés. 15% en avaient entendu parler mais n'étaient pas venues voir sur place, principalement par manque de temps ou d'opportunité (81%) ou en raison de l'éloignement de la Place par rapport à leur domicile, leur lieu de travail ou d'études (25%).

Le projet a-t-il créé un espace de vie publique à ce quartier ou est-il resté un lieu de transit ? Pourquoi et pour qui est-il important de créer ce lieu de vie ?

Selon les entretiens menés, la place de la Gare reste un lieu de transit. Un interlocuteur doute de la possibilité d'en faire un lieu de vie, au vu des contraintes liées au trafic notamment. Selon cette personne, il faudrait rendre la place entièrement piétonne pour qu'un tel projet puisse voir le jour.

Selon nos observations également, la place de la Gare est utilisée principalement comme lieu de transit, d'attente ou de repos et les groupes observés ne se mélangent pas. Les usager·ère·s interrogées n'habitent que peu l'hypercentre.

29% des personnes interrogées (résident·e·s et pendulaires) ont précisé qu'elles attendent d'une place de la Gare que ce soit un lieu d'attente, 20% un lieu de vie ou de rencontre et 10% une zone d'animation. 76% estiment que cela doit être un espace fonctionnel, c'est-à-dire une zone où la combinaison entre aménagements et transports est harmonieuse.

Le projet est-il esthétique ? Constitue-t-il une belle « porte d'entrée de ville » ?

Les Lausannois·e·s et pendulaires interrogé·e·s apprécient l'utilisation du bois ainsi que la végétation. 13% pensent que les aménagements s'intègrent bien dans l'espace et offrent une bonne image de la gare et de la ville. Les visiteur·euse·s estiment, à 72%, que cela procure une belle entrée de ville. Ces derniers·ères apprécient aussi particulièrement la végétation.

Les personnes interrogées dans le cadre des entretiens apprécient aussi l'utilisation du bois pour les aménagements, en reconnaissant le fait que la solution proposée était provisoire et qu'il faudra donc l'adapter pour le projet définitif. Un interlocuteur rejette complètement la solution proposée, estimant qu'elle n'est pas adaptée à une place de Gare.

Les différents niveaux apportent un dynamisme à l'ensemble. La végétation est installée de manière irrégulière, rappelant un parc public et rompant ainsi la monotonie. Des éléments impactent négativement l'esthétique de la place, tels que les déchets abandonnés, des barrières de travaux et de gros blocs de béton. A noter toutefois que ces derniers ont été installés par les CFF et ne pourront pas être déplacés jusqu'à la fin des travaux.

Comment est perçu l'accès à la place ?

Le score d'accessibilité le plus haut a été donné par les Lausannois-es et pendulaires interrogé-e-s au métro (9 sur 10) ainsi qu'à la marche à pied (8.3). Viennent ensuite le vélo et le bus (7.2) ainsi que les deux roues motorisés (moto et scooter) qui sont au même niveau que le taxi (6). L'accès en voiture a été jugé le plus difficile, avec une note de 4 sur 10, largement derrière les autres modes de transport.

Nos observations sont concordantes avec les résultats de l'enquête. L'accès en métro ne pose pas de problème. L'accès piétonnier est globalement bon, excepté dans la zone ouest en raison de plusieurs barrières physiques qui bloquent l'accès à la place. L'accès n'est pas non plus aisé du fait de la présence de nombreuses barrières de signalisation des travaux. Nous avons également observé des traversées sauvages au niveau de l'hôtel Continental, qui posent un risque pour les piétons.

La distanciation de la gare des places dépose-minute ainsi que le manque de signalisation font qu'elles ne sont pas utilisées et que les automobilistes stationnent sur les places de livraison, qui sont plus proches. Les places pour personnes à mobilité réduite (PMR) sont utilisées par des taxis car les places qui leur sont dédiées sont plus éloignées de l'entrée de la Gare et manquent de signalétique adéquate. Résultat, certain-e-s client-e-s sont désorientés. De plus, la place de livraison côté Tibits est régulièrement utilisée par des automobilistes et lors de livraison, la circulation automobile peut être bloquée et le cheminement piéton empiété, ce qui mène régulièrement à des conflits.

Les travaux sur le parcours d'accès aux arrêts de bus, plus éloignés de la place de la Gare, les rendent compliqués, notamment pour les personnes à mobilité réduite, les poussettes, les personnes chargées, etc.

Les parkings à vélos ainsi qu'à scooters et motos semblent être aux limites de leurs capacités, voire proches de la saturation.

Comment les gens y viennent-ils ?

Les deux modes les plus utilisés par les Lausannois-es et pendulaires pour venir sur la place sont le métro (50%) et la marche à pied (41%). Ils-elles utilisent également, mais dans une moindre mesure, les bus (28%), le train (25%) et la voiture (24%). A noter que le vélo n'est cité que par 8% des personnes interrogées.

Les visiteur-euse-s viennent surtout en train (54%), mais aussi en métro (13%) et en voiture (13%). Seuls 10% utilisent les taxis.

Comment est perçue la fonctionnalité de la place entre aménagements et moyens de transport ?

Les emprises de chantier des travaux de la Gare de Lausanne gérés par les CFF ont eu pour impact un éloignement des arrêts de bus, des taxis et des dépose-minutes de la place, engendrant plusieurs déséquilibres : les zones dédiées aux livraisons sont utilisées de manière sauvage par certains chauffeurs de taxi et par des personnes déposant ou récupérant des voyageurs. Les zones de livraisons et leur délimitation par des barrières ont entraîné un rétrécissement et un manque de confort au niveau des accès piétonniers. Dans le cadre des aménagements transitoires et pour répondre à un manque, la ville de Lausanne a mis en place des places réservées aux personnes à mobilité réduite au plus près de la Gare (secteur Est). Il est constaté que ces places sont également utilisées de manière sauvage par les taxis ou des livraisons. **Malgré cela, 85% des Lausannois-es et pendulaires et 97% des visiteurs-esse-s estiment que la place est fonctionnelle.** Les personnes ayant répondu négativement ont mentionné le déplacement des arrêts de bus et la difficulté d'accéder en voiture sur la place.

Comment est perçue l'articulation entre les différents modes de transport à proximité de la gare (offre multimodale, espace de transbordement entre les transports nationaux, régionaux et urbains) ?

Le passage d'un mode de transport à un autre est jugé positif par les Lausannois-es et pendulaires à 87% alors que les visiteurs-esse-s, qui se sont aussi exprimé-e-s positivement à 85%, sont plus mitigé-e-s car 72% d'entre eux-elles ont répondu « plutôt oui ».

Des problèmes de signalisation ont été soulevés. Ils impactent davantage les personnes de passage que les usager-ère-s habituel-le-s. Les Lausannois-es et pendulaires ont, quant à eux-elles, estimé négativement le fait que les bus soient éloignés, qu'il y ait des embouteillages et que les accès à pied soient difficiles en raison des travaux.

Quelles sont les propositions d'amélioration du site en termes d'aménagements ?

72% des Lausannois-es et pendulaires n'avait pas de suggestions à proposer,¹ ce qui signifie probablement que l'existant leur convient, ou qu'elles ne se sentent pas concernées.

Dans les suggestions émises, les plus récurrentes (24%) concernent le fait d'avoir plus de végétation et d'espaces couverts, et 11% souhaitent une sécurité renforcée (en lien notamment avec la présence des populations marginalisées mentionnées plus haut). Les visiteurs-esse-s ont les mêmes souhaits en ce qui concerne la végétation (19%) et les espaces

¹ A noter que les personnes interrogées pouvaient indiquer plusieurs éléments de réponse dans les trois questions concernant les suggestions d'amélioration, ce qui implique que le total ne correspond pas à 100%.

couverts (19%), et suggèrent également d'avoir une petite restauration de type food-trucks sur la place (11%) et plus d'indications en ce qui concerne les différents transports publics (7%). Cela correspond aux avis recueillis lors des entretiens avec les acteurs économiques. Leurs suggestions portaient principalement sur les emplacements des différents types de stationnement (taxis, livraison, dépose-minute, PMR et deux-roues), la sécurité sur la place, ainsi que la signalétique et l'ombrage. Deux interlocuteurs ont également proposé d'offrir des toilettes publiques gratuites, en dur (non temporaires comme à l'heure actuelle) ainsi que de disposer d'un plus grand nombre de poubelles, afin de limiter les problèmes de littering et de saleté en général. Il est également ressorti des entretiens qu'il faudrait repenser les espaces, les flux et l'usage de la place pour créer un lieu de vie, et non seulement un lieu de passage.

Quelles sont les propositions d'amélioration du site en termes d'animations ?

43% des Lausannois-es et pendulaires n'avaient pas de suggestions particulières. 6% plébiscitent la patinoire, et souhaitent qu'elle soit encore proposée à l'avenir, 5% souhaitent que de la musique, des artistes de rue et des événements communautaires soient organisés. Les visiteur-euse-s étaient 96% à ne pas avoir de suggestion particulière, si ce n'est une meilleure communication quant à l'offre d'animation (22%).

Il est ressorti des entretiens qu'un programme plus régulier augmenterait probablement l'affluence aux animations. Le fait d'organiser un certain type d'animation à jour fixe, comme par exemple un marché aux puces tous les samedis, ou un spectacle d'improvisation ou un concert toujours le même jour de la semaine, permettrait de fidéliser la clientèle, surtout si l'offre est abondante. En effet, les gens quittent les lieux une fois l'animation terminée, c'est pourquoi il faudrait également offrir des stands de restauration en suffisance ou s'assurer d'avoir suffisamment de commerçants sur les lieux afin que la population reste sur place de manière prolongée.

Quelles sont les propositions d'amélioration du site en termes d'accessibilité ?

43% des Lausannois-es et pendulaires n'avaient pas de suggestions particulières, 24% des répondant-e-s à cette question souhaitent avoir des places de parcs sur la place, faciliter l'accès aux voitures et/ou fluidifier le trafic. 8% souhaitent un rapprochement des bus.

89% des visiteurs n'avaient pas de suggestions. 19% des répondant-e-s souhaitent une présence des taxis sur la place, ainsi qu'un plus grand nombre de places dépose-minute et de stationnement, 11% de meilleures indications et un rapprochement des arrêts de bus.

Dans quelles mesures les animations du projet sont-elles accessibles à toutes et tous?

Les personnes interrogées vivant, travaillant ou étudiant à Lausanne, qui ont fréquenté les animations, habitent principalement à Lausanne (78%) tant dans les zones Nord-Ouest que Sud-Est. Peu viennent de l'hypercentre (5%). Les utilisatrices et utilisateurs proviennent donc tant des quartiers plutôt populaires que des quartiers plutôt aisés.

C'est une population plutôt jeune (38% a entre 35-44 ans et 25% entre 24-34 ans) et active, puisque 78% travaillent. Les répondant·e·s de cette catégorie ont un bon niveau de formation : 59% a un niveau de formation moyen, 34% un niveau de formation supérieur, peu n'ont pas de formation ou seulement le niveau de formation obligatoire (6%). Le score moyen de satisfaction quant aux aménagements de ce groupe de population est de 7.5. Il est donc plus élevé que le score donné par la totalité des répondant·e·s (6.5).

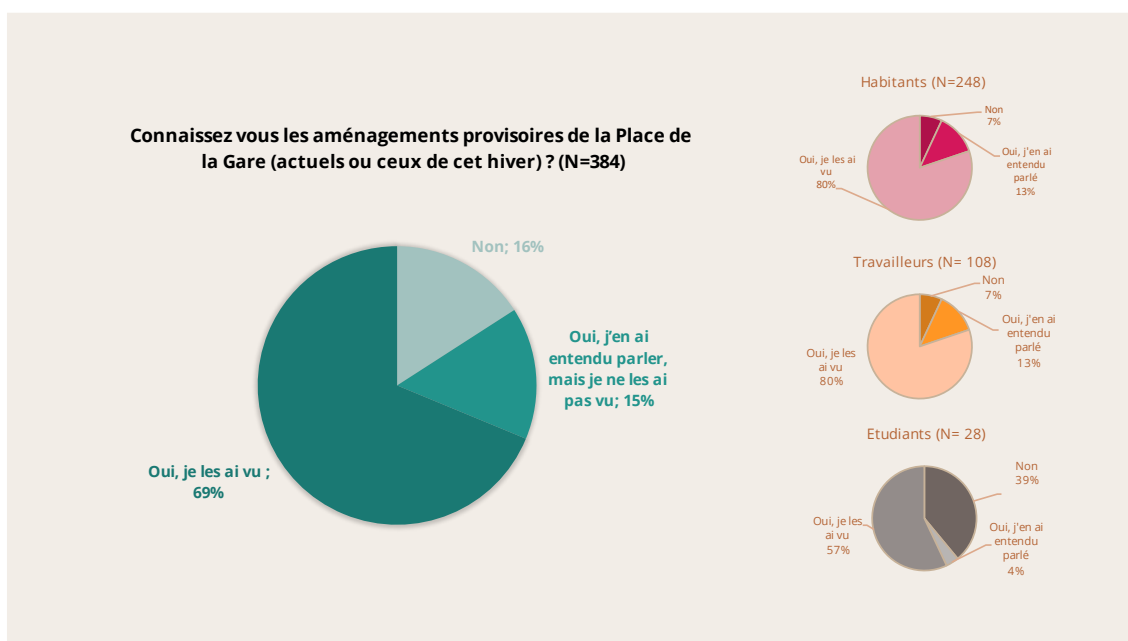
4. RÉSULTATS DES DIFFÉRENTS MODULES

4.1 ENQUÊTE AUPRÈS DES UTILISATEUR·RICE·S DES AMÉNAGEMENTS HABITANT, ÉTUDIANT OU TRAVAILLANT DANS LA VILLE DE LAUSANNE

Pour rappel, l'enquête micro-trottoir a été menée auprès de 384 personnes habitant la ville de Lausanne, y travaillant ou y étudiant (pendulaires entrants). Ces personnes ont été interrogées dans les différents quartiers de la Ville de Lausanne, en excluant la place de la Gare. Voici les principaux résultats.

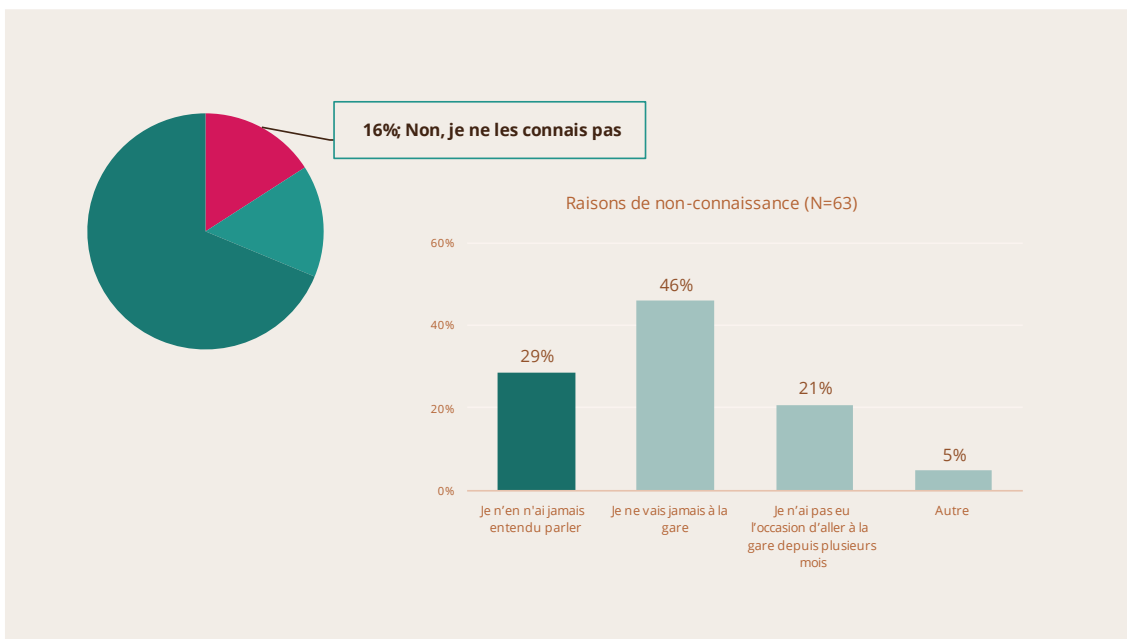
A noter, dans les graphiques suivants, que « N= » représente le nombre de personnes ayant répondu à la question, « SR » signifie « Sans Réponse » et « NSP », « Ne Sait pas ».

Notoriété des aménagements provisoires



Source : laoulia

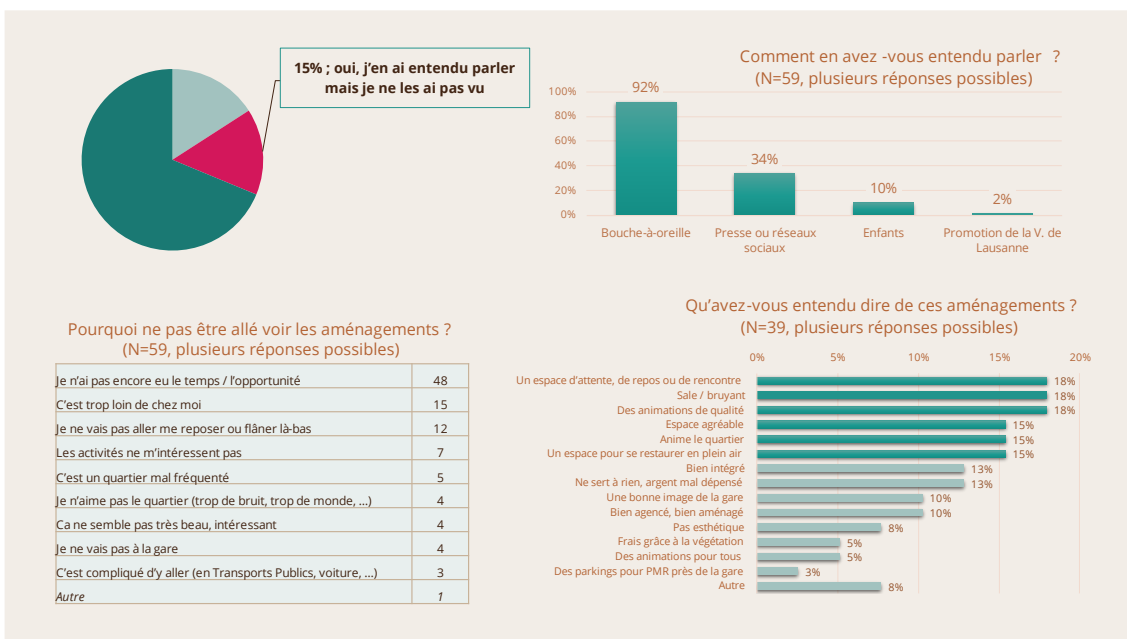
Les aménagements provisoires de la place de la Gare sont bien connus puisque près de deux tiers des personnes interrogées (habitant·e-s et pendulaires) en ont entendu parler et les ont même vu. Ce chiffre est plus élevé auprès des habitant·e-s de la ville de Lausanne qui sont 80% à les avoir vu.



Source : laoulia

Seuls 16% n'en ont jamais entendu parler. Ce sont surtout les étudiant·e·s qui n'habitent pas Lausanne qui ne les connaissent pas : plus d'un tiers n'en ont jamais entendu parler.

La principale raison est qu'ils·elles ne fréquentent pas la gare.



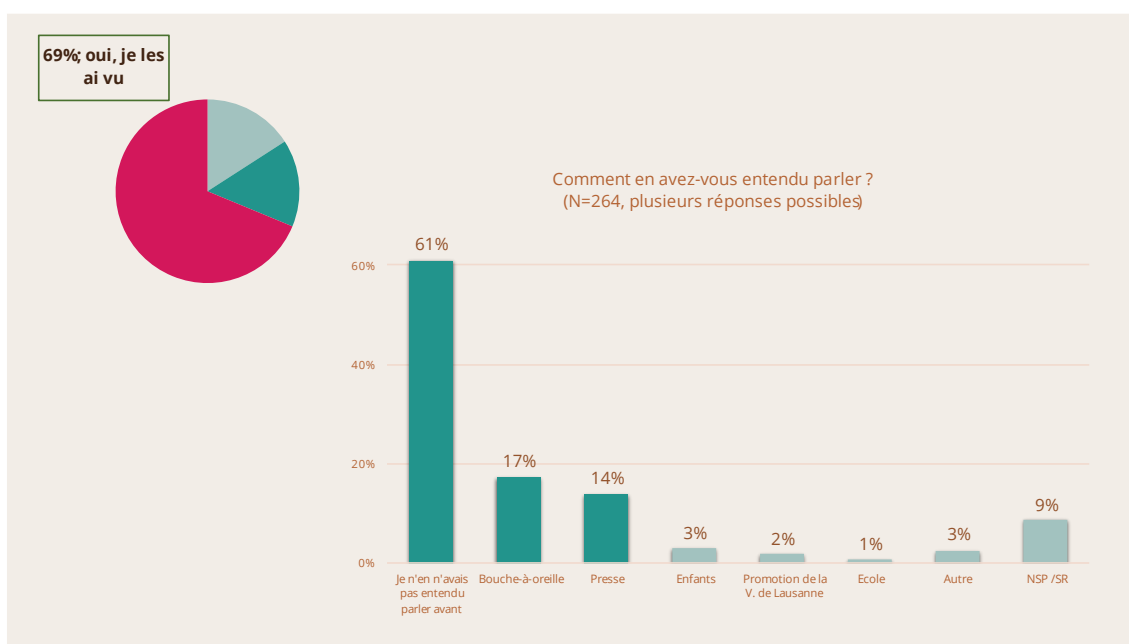
Source : laoulia

15% des personnes interrogées en ont entendu parler, mais ne les ont pas vus. Le vecteur d'information a été essentiellement le bouche-à-oreille et dans une moindre mesure, elles en ont aussi entendu parler par la presse ou les réseaux sociaux.

Les messages qu'elles ont retenus sont plutôt positifs ou factuels (« un espace d'attente, de repos près de la gare », « un espace pour se restaurer »). Ainsi, les répondant-e-s ont parlé d'« espace agréable », « bien intégré » et qui anime le quartier. Parmi les réponses les plus fréquentes, on parle aussi d'un « espace sale, bruyant ».

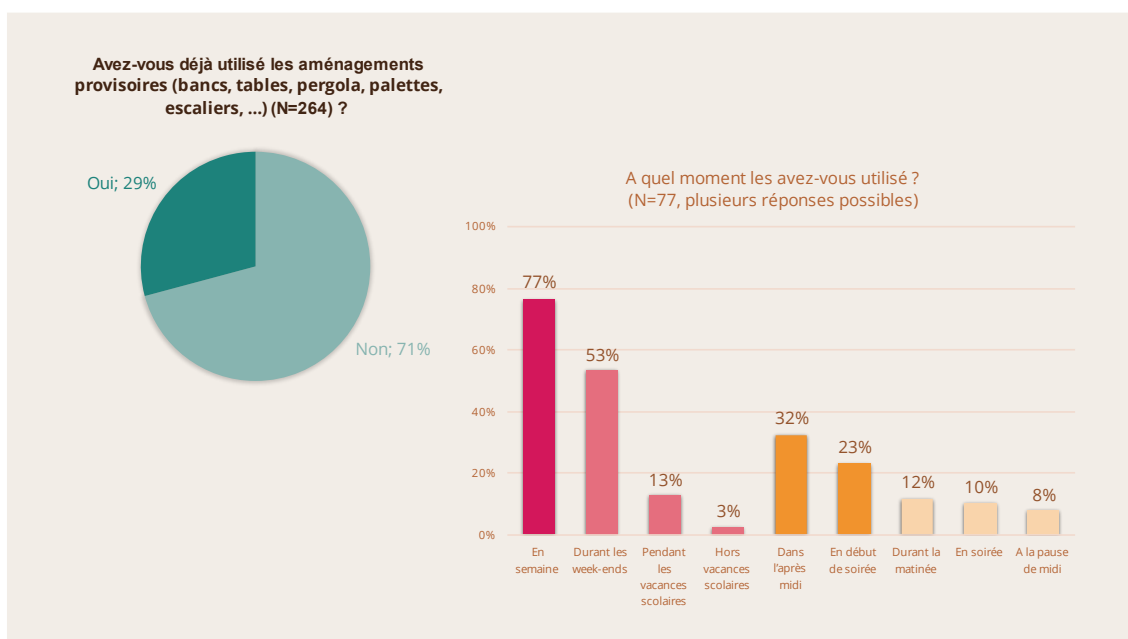
Et si les personnes interrogées ne sont pas encore aller voir les aménagements, c'est pour la moitié d'entre elles par manque de temps ou en raison de l'éloignement vis-à-vis de leur domicile.

Si l'on considère les 264 répondant-e-s qui ont vu les aménagements, 64% d'entre eux-elles n'en avaient pas entendu avant de les découvrir en passant devant, et seuls 17% en avaient entendu parler par le biais du bouche-à-oreille.



Source : laoulia

Utilisation des aménagements provisoires



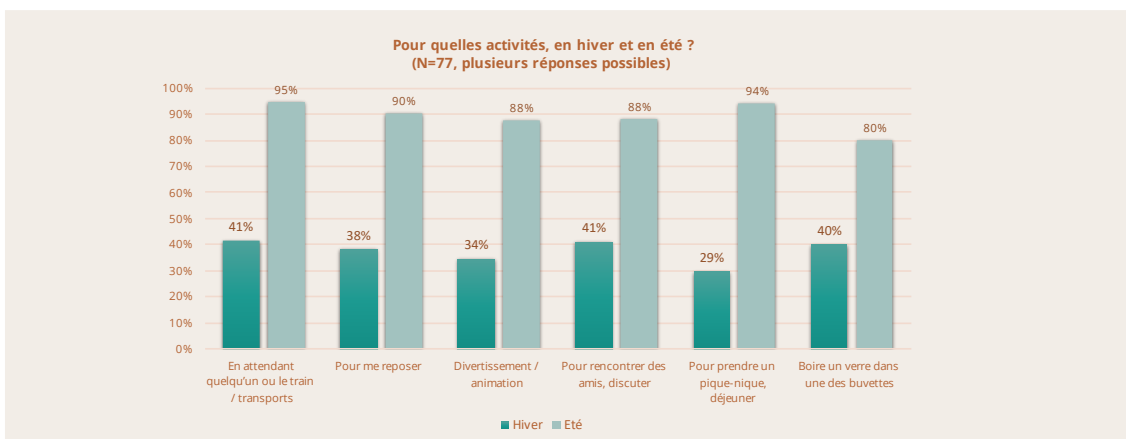
Source : laoulia

Parmi les habitant·e·s et les pendulaires entrants de la Ville de Lausanne qui ont vu les aménagements, un tiers ont utilisés les infrastructures présentes (palettes, bancs, tables, etc.).

Les usager·ère·s sont tant des hommes (57%) que des femmes (43%). Ce sont les 25-44 ans qui fréquentent le plus les aménagements provisoires, cette catégorie représente 52% des usager·ère·s. Les 15-24 ans et les 45-54 ans sont ensuite les deux catégories qui fréquentent les aménagements, avec 13% chacune.

Les usager·ère·s sont surtout des habitant·e·s de Lausanne (74%), 17% y travaillent et 9% y étudient. Ils·elles habitent, étudient ou travaillent à part égale dans les quartiers de Lausanne (46% dans la zone Nord-Ouest et 44% dans la zone sud-est) et seuls 5% sont dans l'hypercentre.

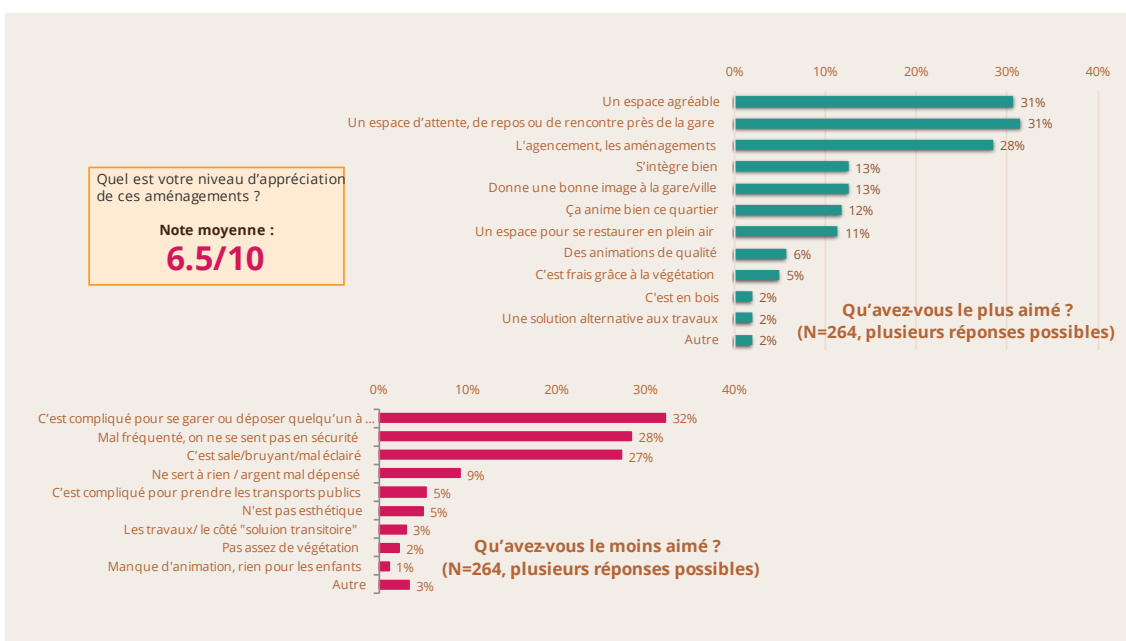
En termes de périodes, les personnes utilisent surtout les aménagements en semaine, dans l'après-midi et en début de soirée.



Source : laoulia

Quelle que soit la saison, les aménagements provisoires sont surtout utilisés pour attendre quelqu'un ou le train et pour se reposer, et dans une moindre mesure pour se divertir ou participer à des animations. Ils sont de manière générale plus utilisés en été qu'en hiver.

Appréciation des aménagements provisoires



Source : laoulia

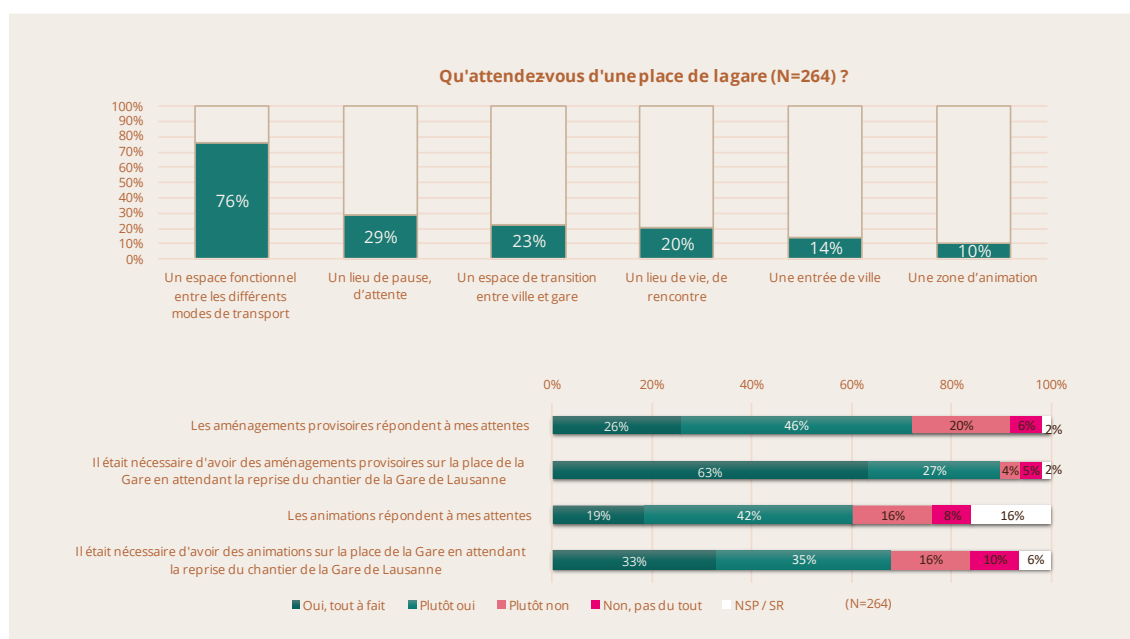
Les aménagements provisoires sont moyennement appréciés par les répondant-es et obtiennent une note de 6.5 sur une échelle de 10 points. Si on considère plus particulièrement les usager-ère-s, ce score est plus élevé et la note moyenne est de 7.4.

Ce qui est le plus apprécié est le côté agréable de l'espace. Les personnes apprécient les aménagements et l'agencement et trouvent bien qu'il y ait un espace de repos, d'attente ou

de rencontre devant la gare. L'image diffusée par ces aménagements est positive, d'autant que les aménagements s'intègrent bien selon les répondant·e·s.

Ce qui est le moins apprécié est, pour un tiers des répondant·e·s, le fait qu'il est devenu difficile de se garer et/ou de déposer quelqu'un à la gare. De plus, une partie des personnes interrogées ne s'y sentent pas en sécurité et estiment l'endroit mal fréquenté, sale et bruyant.

Attentes des habitant·e·s et pendulaires par rapport aux aménagements provisoires et aux animations



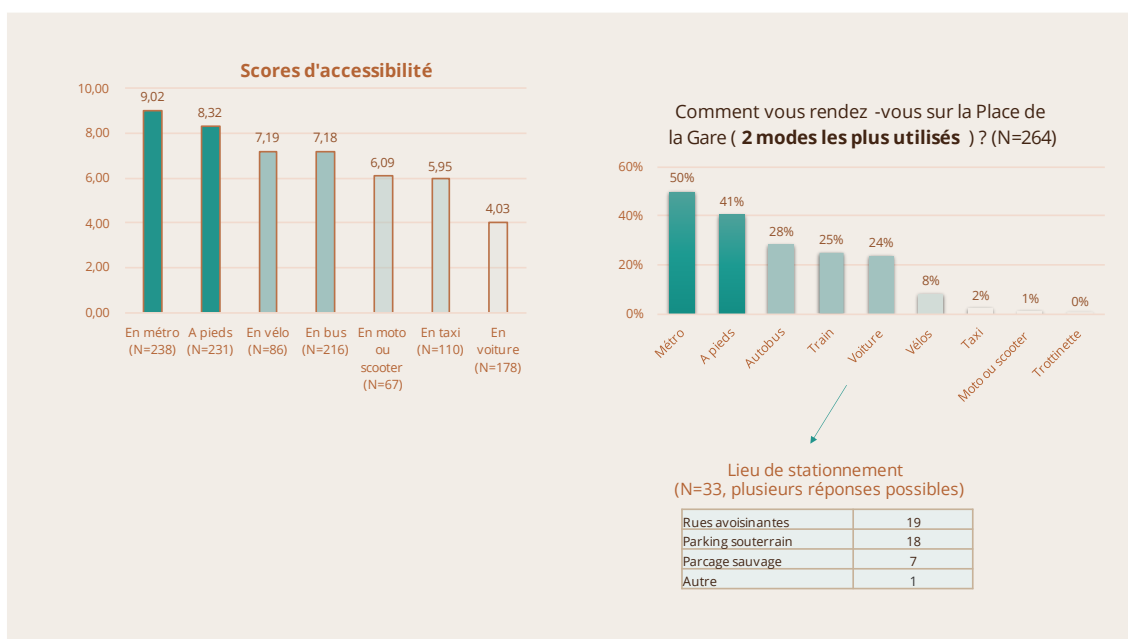
Source : laoulia

Les personnes interrogées pensent qu'une place de gare doit être un espace fonctionnel au niveau des transports (76%), puis un espace de repos et d'attente. Pour environ 20%, cela peut également être un espace de transition entre la ville et la gare et un lieu de vie, de rencontre.

Ainsi, la quasi-totalité (90%) d'entre elles estiment qu'il était nécessaire d'avoir des aménagements provisoires en attendant la reprise des travaux de la gare et pour près des deux tiers, que les aménagements actuels correspondent à leurs attentes.

Bien que peu de personnes estiment qu'une place de gare doit être une zone d'animation, 68% pensent qu'il était nécessaire d'avoir des animations en attendant la reprise des travaux. Les animations proposées ont répondu aux attentes de moins de la moitié des répondants. A noter que 16% ne se sont pas prononcées sur ce point.

Accessibilité de la place de la Gare



Source : laoulia

A la question, quels sont en général **les deux modes** les plus utilisés pour venir sur la place de la Gare, les habitant·e·s et les pendulaires ont répondu qu'il s'agissait surtout du métro (50%) et de la marche à pied (41%). Dans une moindre mesure, ils·elles viennent en bus, train ou en voiture et seulement 8% utilisent le vélo.

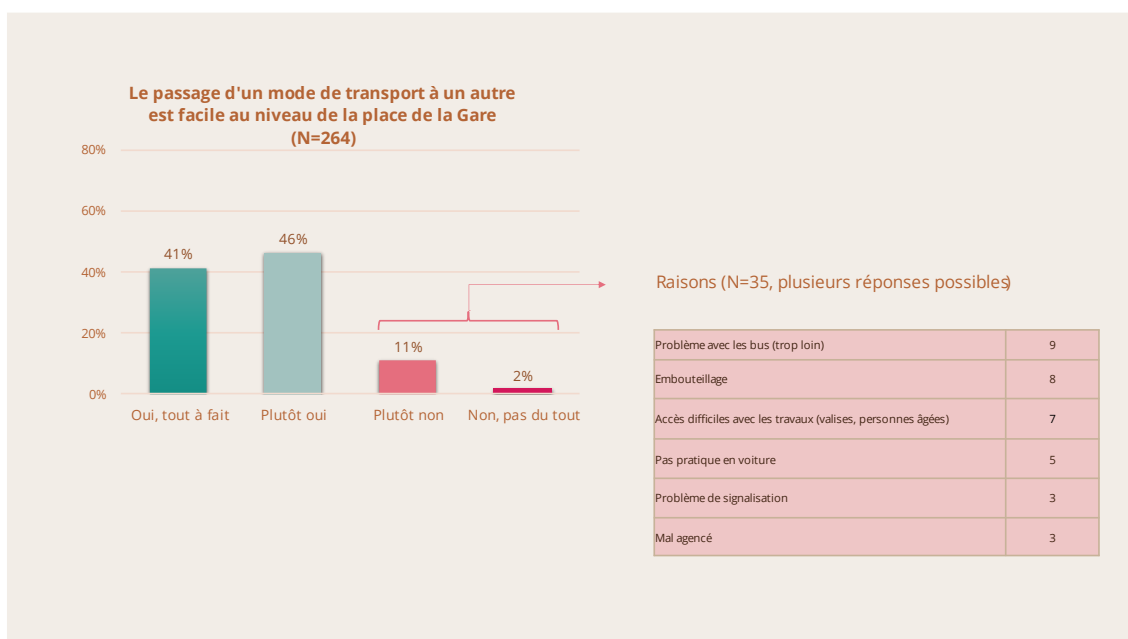
Nous avons ensuite demandé aux personnes comment elles estimaient l'accessibilité de la gare selon les différents modes de transport, et de noter cette accessibilité sur une échelle de 1 à 10 (1 étant peu accessible et 10 très accessible). Nous retranscrivons dans la diapositive ci-dessus les estimations des personnes qui pouvaient/voulaient se prononcer sur le mode de transport.

Ainsi, les 238 personnes qui ont donné leur opinion sur le métro estiment que l'accessibilité est très bonne, de même pour les 231 personnes qui se sont exprimées sur la marche à pied.

L'accessibilité en bus et en vélo est jugée comme bonne, l'accessibilité en moto et taxi moyenne.

L'accessibilité en voiture a été estimée par 178 personnes comme faible.

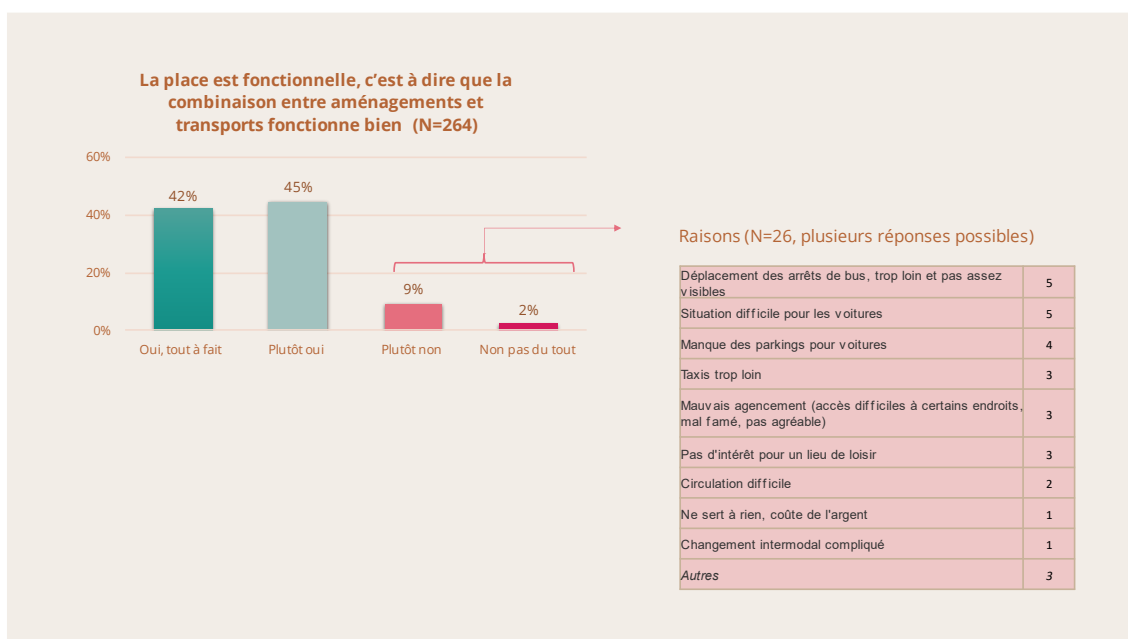
Accessibilité de la place de la Gare – transbordement



Source : laoulia

Le transbordement d'un mode de transport à un autre au niveau de la place de la Gare est jugé bon par 87% des personnes interrogées. Les 13% de personnes qui ont un avis négatif l'expliquent par l'éloignement des arrêts de bus (9 personnes), les embouteillages (8 personnes) et les accès rendus difficiles à cause des travaux actuels, surtout pour les personnes âgées et/ou qui sont chargées.

Fonctionnalité de la place de la Gare



Source : laoulia

La combinaison entre aménagements provisoires et transports de la place de la Gare est estimée bon par 87% des répondant·e·s. Les avis négatifs (5 personnes sur 264) concernent le déplacement des arrêts de bus, qui sont plus loin et moins visibles, et une situation devenue compliquée pour les voitures.

Suggestions d'amélioration

Nous avons demandé aux personnes de formuler des suggestions d'amélioration concernant les aménagements provisoires actuels et le fonctionnement de la place. Nous les avons également invitées à s'exprimer sur les animations qu'elles souhaiteraient sur la place.

Suggestions d'amélioration - aménagements

Aménagements (N=264, plusieurs réponses possibles)	Nombre
Ne sait pas, rien en particulier	189
Plus de végétation / plus d'espaces couverts	64
Plus de sécurité / pas de mendiants ni drogués / propreté	28
Quelque chose de moins temporaire (car les travaux durent) / plus beau / plus organisé / plus aéré	16
Bancs / fontaines à eau / terrasses / petite restauration / chauffages extérieurs / plage de sable / parc pour enfants	14
Faciliter le dépose minutes	4
Autres	25

Source : laoulia

La grande majorité des répondant·e·s n'a fait aucune suggestion. Les autres ont mentionné, d'une part, l'idée d'avoir plus de végétation, mais aussi plus d'espaces couverts, et d'autre part, de créer un espace plus sécurisé, mieux fréquenté et plus propre.

Suggestions d'amélioration – fonctionnement de la place

Fonctionnements de la place (N=264, plusieurs réponses possibles)	Nombre
Ne sait pas, rien en particulier	113
Faciliter l'accès en voiture	38
(Re)mettre des places de stationnement	27
Rapprocher les bus	20
Sécurité	12
Plus de communication et d'informations aux touristes	12
Mettre fin aux travaux	7
Place entièrement piétonne	7
Accès et parking vélo et autres deuxroues	4
Plus de places pour les taxis	4
Avoir quelque chose de plus fonctionnel pour les voitures	3
Autres	20

Source : laoulia

Seule un peu plus de la moitié des personnes interrogées ont fait des propositions quant à la fonctionnalité. Celles-ci concernent essentiellement une amélioration quant à l'utilisation des voitures (en termes d'accès et de places de stationnement), mais aussi du bus, en rapprochant les arrêts de la place de la Gare.

Suggestions d'amélioration – Animations

Animations (N=264, plusieurs réponses possibles)	Nombre
Ne sait pas, rien en particulier	113
Musique / artistes de rue / événements communautaires	13
Terrasses / petite restauration	10
Patinoire et animations d'hiver	7
Des animations, comme ce qu'il y a actuellement	7
Marché / produits locaux / produits écologiques	9
Plus de communication	6
Pour les enfants	5
Expositions	3
Autres	14

Source : laoulia

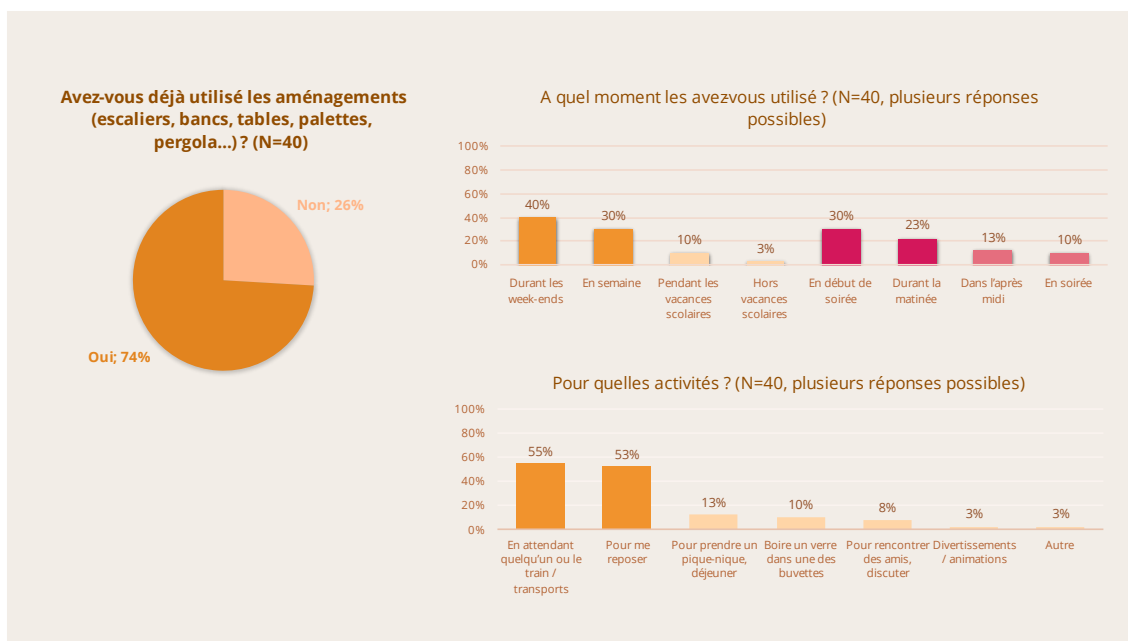
Les suggestions d'animations sur la place s'orientent vers des prestations artistiques (musicales ou autres) et la création de terrasses ou la mise en place d'une petite restauration, comme par exemple des food-trucks.

4.2 ENQUÊTE AUPRÈS DES VISITEUSES ET VISITEURS (NATIONAUX ET INTERNATIONAUX)

Pour rappel, cette enquête micro-trottoir a été menée auprès de 40 personnes visitant la ville de Lausanne, pour affaires ou pour le tourisme. Elles ont été interrogées sur la place de la Gare. Voici les principaux résultats.

A noter, dans les graphes suivants, que « N= » représente le nombre de personnes ayant répondu à la question, « SR » signifie « Sans Réponse » et « NSP », « Ne Sait pas ».

Utilisation des aménagements provisoires



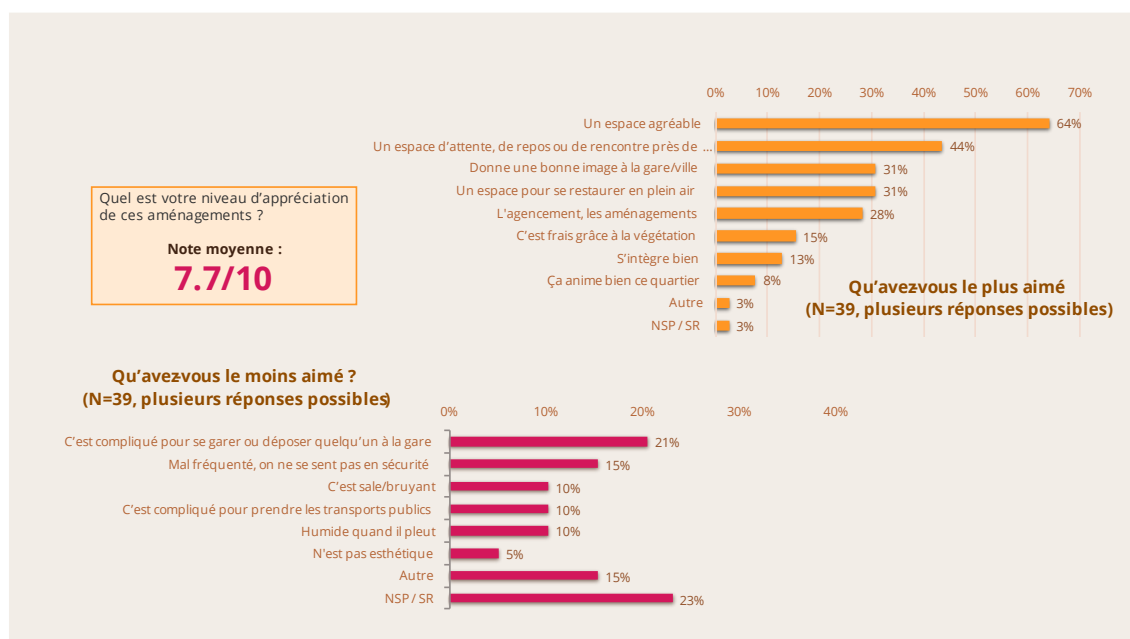
Source : laoulia

Les trois quarts des visiteur·euses interrogé·e·s sur la place de la Gare ont utilisé les aménagements provisoires, c'est -à-dire les palettes, bancs, tables, escaliers, etc.

Ces personnes les ont utilisés en week-ends et en semaine et plutôt en début de soirée et le matin. Néanmoins, ce résultat doit être pris avec prudence car si les visiteur·euses ne sont venus qu'une fois sur la place de la Gare, ce résultat correspondra au moment de la présence de l'enquêteur.

Les visiteur·euses utilisent les aménagements provisoires pour attendre quelqu'un ou un transport et/ou pour se reposer.

Appréciation des aménagements provisoires



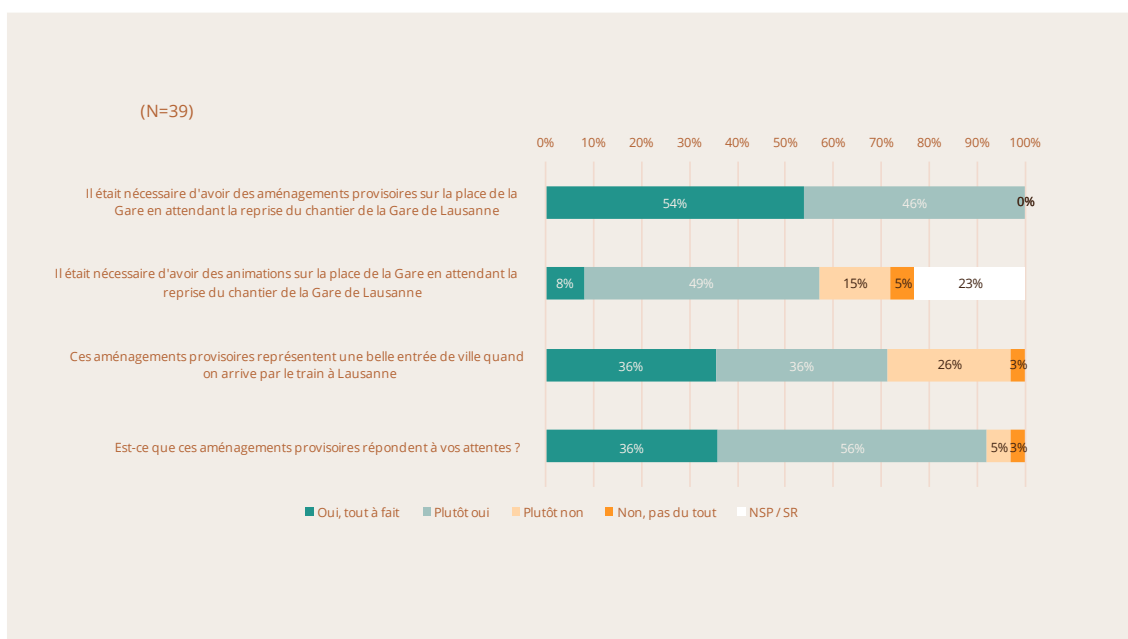
Source : laoulia

Les visiteur·euse·s apprécient ces aménagements puisque la note moyenne de leur évaluation est de 7.7.

Ces personnes ont surtout apprécié l'espace qui leur est agréable et le fait d'avoir un endroit pour se reposer et se restaurer en plein air près de la gare. D'après eux·elles, cela donne une bonne image à la Ville de Lausanne et à sa gare.

Leurs reproches sont identiques à ceux des habitant·e·s et des pendulaires : il est difficile de se garer ou de déposer quelqu'un, certaines personnes ne se sentent pas en sécurité et l'endroit est jugé sale et bruyant. Une part plus importante que les habitant·e·s et pendulaires estiment qu'il est compliqué d'aller prendre le bus. Ils·elles ont aussi relevé que les installations (bancs) sont humides quand il pleut (manque de protection).

Attentes des visiteur·euse·s par rapport aux aménagements provisoires et aux animations



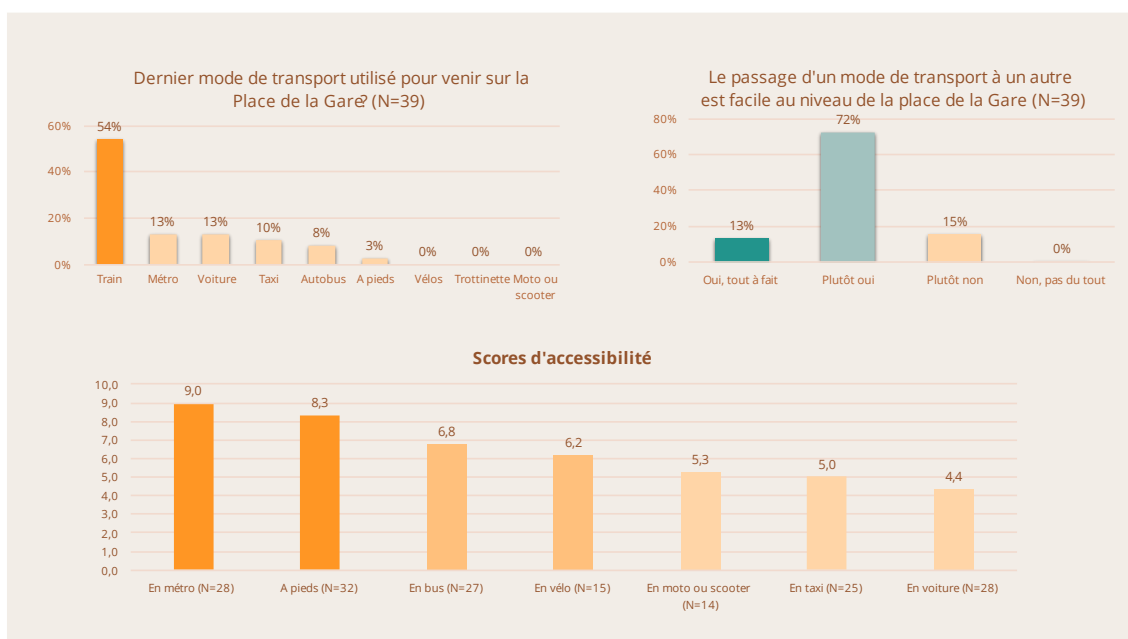
Source : laoulia

La totalité des visiteur·euse·s estime qu'il était nécessaire d'avoir des aménagements provisoires en attendant la reprise des travaux, et la quasi-totalité d'entre eux·elles en sont satisfait·e·s.

En revanche, les animations ne semblent pas être importantes puisque seule la moitié des répondant·e·s pensent qu'il était nécessaire d'en proposer.

72% des visiteur·euse·s estiment que les aménagements provisoires représentent une belle entrée pour la Ville de Lausanne.

Accessibilité de la place de la Gare



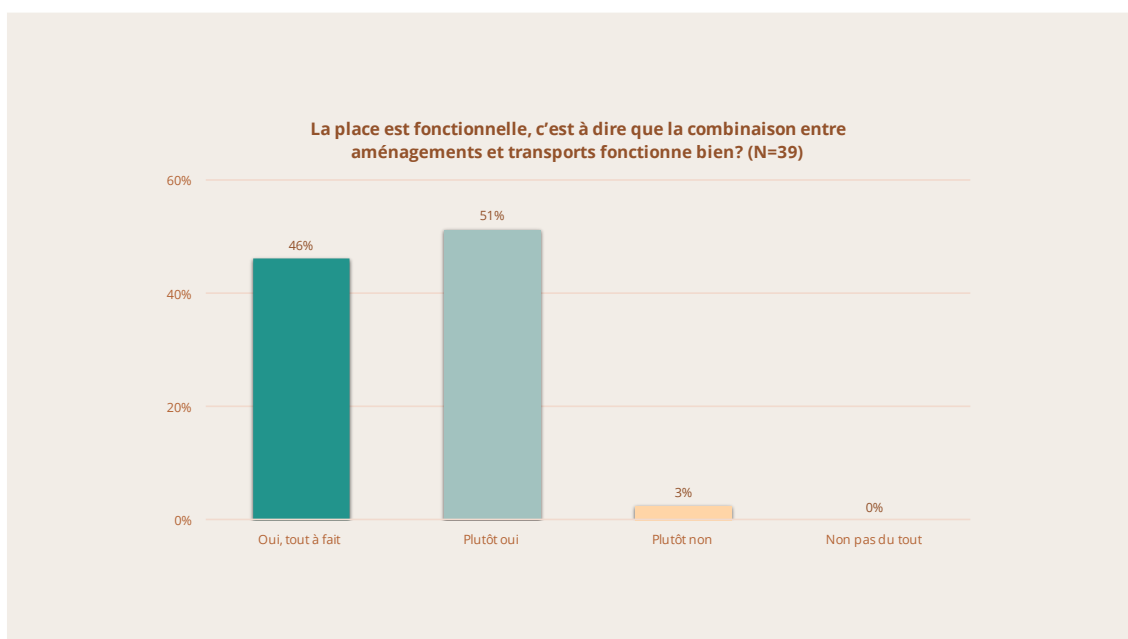
Source : laulia

Le dernier mode de transport utilisé pour se rendre sur la place de la Gare est le train pour plus de la moitié des visiteur·euse·s, bien que certain·e·s soient également venu·e·s par d'autres moyen de transport, comme le métro, la voiture ou le bus. Seuls 10% d'entre eux·elles ont utilisé un taxi.

Les meilleurs scores d'accessibilité sont obtenus pour le métro et la marche à pied, puis viennent les bus et le vélo. L'accès en voiture est le moins bien coté, tout comme celui en taxi.

85% pensent que le passage d'un transport à un autre est satisfaisant.

Fonctionnalité de la place de la Gare



Source : laoulia

La quasi-totalité des visiteur·euse·s estiment que la place est fonctionnelle.

Suggestions d'amélioration

Tout comme pour les habitant·e·s et pendulaires, nous avons invité les visiteur·euse·s à faire des suggestions d'amélioration des aménagements provisoires actuels et du fonctionnement de la place. Nous leur avons demandé de formuler des suggestions pour de futurs animations à mettre en place.

Suggestions d'amélioration - aménagements

Aménagements (N=27, plusieurs réponses possibles)	Nombre
Ne sait pas, rien en particulier	18
Plus de végétation	5
Plus d'espaces couverts	5
Petite restauration / foodtrucks	3
Des aménagements définitifs / plus confortables	3
Plus d'indications	2

Source : laoulia

A l'instar des habitant·e·s et des pendulaires, davantage de végétation et des espaces couverts seraient appréciés par les visiteur·euse·s.

Suggestions d'amélioration – fonctionnement de la place

Fonctionnements de laPlace (N=27, plusieurs réponses possibles)	Nombre
Ne sait pas, rien en particulier	24
Mettre plus taxis /dépose minutes / parcs voiture	5
Indications	3
Améliorer les arrêts de bus	3
Sécurité	1

Source : laoulia

Les suggestions quant au fonctionnement de la place de la Gare s'orientent également vers l'accessibilité en voiture et en taxi.

Suggestions d'amélioration - animations

Animations (N=27, plusieurs réponses possibles)	Nombre
Ne sait pas, rien en particulier	26
Plus de communication / plus de promotion	6
Musique / animation / art	2

Source : laoulia

Peu d'animation ont été suggérées : les visiteur·euse·s se sont plutôt exprimé·e·s pour plus de communication et la promotion de cet espace.

4.3 OBSERVATIONS SUR LA PLACE DE LA GARE ET AUX ENVIRONS PROCHES

Tableau 2 : Nombre de personnes présentes sur les aménagements provisoires au moment du relevé

Lieu	Partie Nord-Ouest (Tibits)		Partie Nord-Est (Spettacolo)		Total	
	23 juillet 2023	23 août 2023	23 juillet 2023	23 août 2023	23 juillet 2023	23 août 2023
7H30	1	8	1	8	2	16
9h00	2	12	1	8	3	20
11h00	8	24	8	9	16	33
13h00	40	42	30	7	70	49
15h00	36	14	12	8	48	22
17h00	45	24	21	16	66	40
19h00	52	37	18	24	70	61

Source : Observations laoulia.

En période de vacances, très peu de personnes fréquentent le site (zones aménagées, est et ouest) en matinée. Elles sont plus nombreuses en période de rentrée scolaire.

Les après-midis connaissent le phénomène inverse : il y a plus de personnes en période de vacances par rapport au moment de la rentrée scolaire. A noter cependant que le 23 août était une période de canicule. Seuls les espaces couverts étaient fréquentés. Il est probable qu'il y aurait eu plus de monde en cas de température dans les normes saisonnière.

Le créneau horaire de 19h est celui qui connaît la meilleure fréquentation et ce, aux deux dates.

Accès à la place de la Gare, flux des personnes et fréquentation

Accès à la place de la Gare :

En métro, l'accès est très facile : il suffit de traverser la route par le passage piéton qui se situe en face de la sortie du métro. L'accès se fait en une ou deux minutes. A noter que le passage souterrain permet, lui aussi, de rejoindre directement le métro depuis les quais de la gare.



Axe central menant directement de l'entrée de la gare au métro (photo : laoulia)

Deux parcs à vélos sont implantés sur la place de la Gare et sont régulièrement remplis. Il y a aussi d'autres zones de parcs à vélos à proximité de la place qui sont, eux aussi, très fréquentés. Depuis ces derniers parkings, il faut compter une à deux minutes de marche pour atteindre la place. La Ville propose également un parking à vélos fermé et gardé (vélostation), avenue de la Gare.



Parcs à vélos sur et à proximité de la place de la Gare (photos : laoulia)

Évaluation des aménagements provisoires de la place de la Gare de Lausanne



Parcs à vélos sur et à proximité de la place de la Gare (photos : laoulia)



Gauche : vélostation; Droite : Parc à vélos à proximité de la place de la Gare (photos : laoulia)

Les parkings des **motos et scooter** sont situés un peu plus loin, le long de l'Avenue de la Gare et de l'Avenue Louis-Ruchonnet et sont également très utilisés. Néanmoins, nous n'avons constaté aucune moto ou scooter garés de manière anarchique près de la gare.



Parkings motos et scooters avenue de la Gare (photos : laoulia)



Parkings motos et scooters avenue de la Gare (photo : laoulia)

Pour les voitures, il existe des places de stationnement dans les rues adjacentes à la Gare. Elles sont constamment occupées et aucune place n'est disponible sur la place. Les zones de dépose-minutes se trouvent à une distance de 100m des principaux accès de la Gare et les cheminements pour y accéder ne sont pas agréables, notamment pour les personnes chargées et ayant des difficultés à se déplacer, cela en raison de l'état des revêtements, des pentes et des zones d'installations de chantier tout autour de la place.



Absence de places de parking pour voitures, avenue de la Gare (photo : laoulia)



Dépose-minute sauvage au niveau de la zone de livraisons Côté Tibits (photos : laoulia)



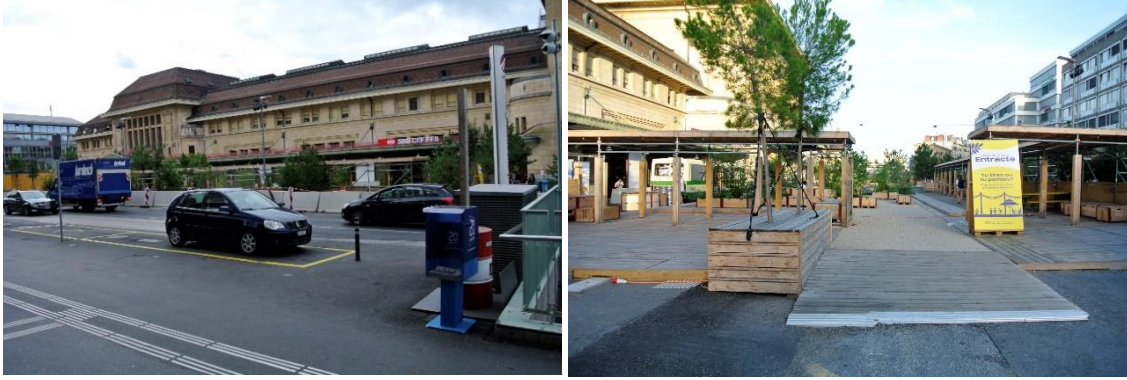
Dépose-minutes officiels avenue de la Gare et avenue Louis-Ruchonnet (photos : laoulia)

Pour les **personnes à mobilité réduite**, quatre places de stationnement sont disponibles directement sur le parvis est de la gare. L'accès à la gare et aux aménagements provisoires est donc possible, mais ces places sont souvent occupées par des taxis, pour de la dépose-minute ou par des véhicules de livraison. A proximité du métro (face au parvis de la gare) il y a des places pour personnes à mobilité réduite qui sont plus distantes de la gare et des aménagements transitoires..



Places de stationnement pour personnes à mobilité réduite sur la place de la Gare (photos : laoulia)

Évaluation des aménagements provisoires de la place de la Gare de Lausanne



Gauche : Places de stationnement PMR devant la Gare ;
Droite : rampe d'accès aux aménagements donnant sur des graviers (photos : laoulia)



Places de stationnement PMR occupées par des taxis et dépose-minute (photos : laoulia)

Pour les **taxis**, il existe trois zones d'attente pour les taxis : une devant la gare (devant Hôtel Continental) et deux sur la partie nord-est juste avant les arrêts de bus. Pourtant, plusieurs taxis attendent ou déposent des clients sur les zones de livraisons essentiellement côté Tibits et de manière moindre en face du magasin Coop l'après-midi (lorsqu'il y a moins de livraisons). A noter cependant que ces zones de taxis sont peu visibles depuis la gare.



Zone d'attente des taxis en face de la gare (photos : laoulia)



Zone d'attente des taxis et panneau d'indication avenue de la gare (photos : laoulia)

Depuis les **arrêts de bus**, il faut marcher environ trois minutes (trois minutes depuis celui de l'avenue de la Gare et quatre minutes depuis celui de l'Avenue Louis-Ruchonnet) pour rejoindre l'entrée de la gare. Néanmoins, la zone de travaux et plusieurs passages pour piétons rendent l'accès peu agréable et peu confortable.

Vers les arrêts de bus de l'avenue Louis-Ruchonnet :



Passage piétons allant de la place de la gare vers les arrêts de bus avenue Louis-Ruchonnet (photos : laoulia)



Avenue Louis-Ruchonnet, direction les arrêts de bus : zones étroites et/ou en travaux (photos : laoulia)

Évaluation des aménagements provisoires de la place de la Gare de Lausanne



Avenue Louis-Ruchonnet, direction les arrêts de bus : zones étroites et/ou en travaux (photos : laoulia)



Trottoirs étroits de l'avenue Louis Ruchonnet à proximité des arrêts de bus (photos : laoulia)

Vers les arrêts de bus de l'Avenue de la Gare :



Passage étroit de la zone de travaux vers les arrêts de bus (photos : laoulia)



Trottoir en travaux vers les arrêts de bus de l'avenue de la Gare (photos : laoulia)

A **piéd**, plusieurs passages pour piétons permettent l'accès à la place de la Gare. C'est le passage pour piétons dans la continuité de l'axe central, face à l'entrée principale de la gare, qui est, de loin, le plus fréquenté. Il permet notamment l'accès au centre-ville, au métro et aux taxis. Les passages à l'est et à l'ouest sont un peu éloignés de la gare. Un autre passage pour piétons, plus central, a été rajouté, mais il ne permet pas un accès central sécurisé vers les aménagements provisoires, puisqu'il mène sur une partie de la Place qui n'est pas spécifiquement piétonne (zone d'accès aux places PMR et aux véhicules d'urgence). Et malgré cet ajout, les personnes traversent encore souvent de manière sauvage en face de l'hôtel Continental.



Passage piétons central traversant l'avenue de la Gare (photos : laoulia)



Passage piétons central traversant l'avenue de la Gare et permettant l'accès vers le centre-ville (photos : laoulia)



Passage piéton rajouté récemment, mais ne menant pas à une zone aménagée pour les piétons (photo : laoulia)



Piétons traversant de manière sauvage l'avenue de la Gare (photos : laoulia)

L'accès aux magasins du bâtiment de la Gare pour les **livraisons** se fait au niveau de l'extrémité nord-ouest de la gare. Une zone est prévue à cet effet, et est d'ailleurs très utilisée tout au long de la journée. Le magasin Coop utilise également le trottoir entre la zone de livraison et le magasin pour entreposer provisoirement ces palettes durant plusieurs heures, empêchant un flux fluide des piétons puisqu'elles forment une barrière physique.

A l'est, peu de livraisons sont effectuées. On note tout de même la présence de quelques camionnettes s'installant de manière anarchique pour décharger, tant sur les places réservées aux pompiers, que sur les places pour personnes à mobilité réduite.

Une autre zone de livraison se situe en face de la place de la Gare (devant l'Hôtel Continental) juste avant l'emplacement des taxis. Cette zone concerne des livraisons pour les établissements installés de ce côté de l'Avenue de la Gare et du front nord de la place de la

Gare. Ces places sont régulièrement utilisées par des véhicules déposant ou attendant des voyageurs.



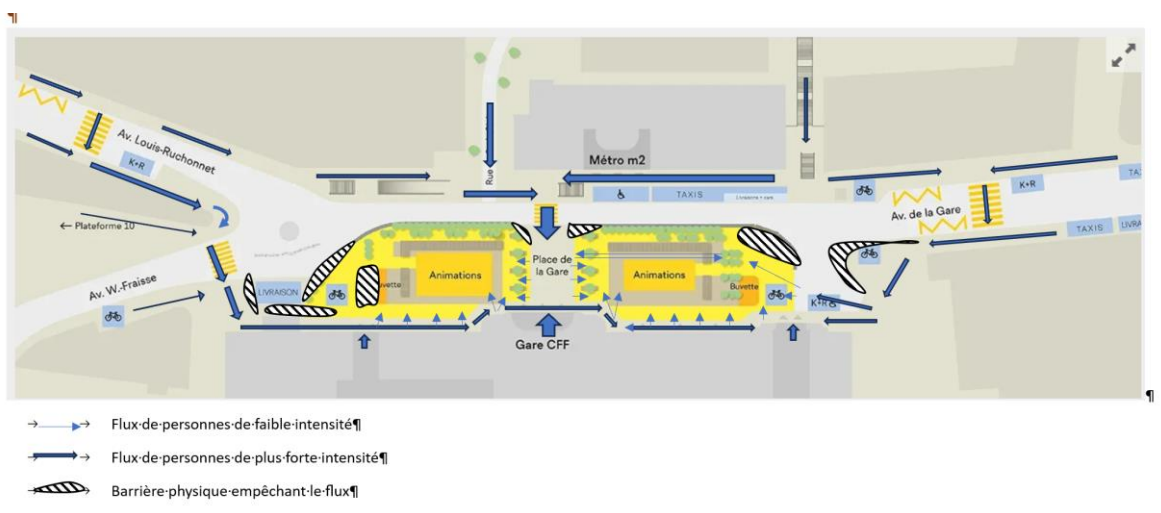
Zone de livraison sur la place de la Gare et palettes de marchandise entreposées (photos : laoulia)



Zone de livraison très utilisée, et débordant sur le rond-point (photos : laoulia)

Flux des personnes sur la place de la Gare

Figure 4 : Flux de personnes sur et autour de la place de la Gare



Source : Ville de Lausanne, Pôle Gare (le plan ne fait pas mention de la nouvelle traversée à l'est, car plus récente) et observations de laoulia.

Au niveau de la place de la Gare, le principal flux de personnes se situe dans l'axe de l'entrée principale de la gare vers ou en provenance du métro.



Axe piétonnier central entre l'entrée principal de la Gare et le passage piétonnier menant de l'autre côté de l'avenue de la Gare (photo : laoulia)

Deux autres flux, plus secondaires, sont :

- au niveau de l'Avenue Louis-Ruchonnet,
- au niveau de l'Avenue de la gare.

Nous avons pu observer que les personnes longent prioritairement le bâtiment de la gare et qu'il y a davantage de monde entre l'entrée principale de la gare et le café Spettacolo.



Flux des personnes le long du bâtiment de la gare (photos : laoulia)



Flux des personnes le long du bâtiment de la gare (photos : laoulia)

Enfin, un autre flux de personnes s'est créé dans les aménagements provisoires eux-mêmes, côté Spettacolo, le long de la pergola, depuis le parking à vélo et jusqu'à l'axe principal « gare-métro ».



Flux des personnes le long de la pergola , côté Spettacolo (photos : laoulia)

Pour accéder aux aménagements provisoires, les personnes font face à des **barrières physiques** :

- au niveau de l'entrée côté latéral ouest l'ensemble « portail- Livraison – parc à vélos » crée une barrière peu franchissable pour les piétons, qui doivent passer un goulet d'étranglement entre la signalisation des travaux, la zone de livraisons, voire les palettes de livraison (parfois implantées sur le trottoir)
- au niveau de l'Avenue de la Gare, les personnes ont un espace de passage restreint entre les barrières de signalisation des travaux qui les guident vers l'entrée de la gare.



Barrières physiques côté Tibits (photo de droite) et côté Spettacolo (photo de gauche) (photos : laoulia)

Les personnes entrent généralement sur le site au niveau des abords. Il n’y a pas de flux particulier : de chaque côté de l’axe central, et à l’est et à l’ouest de la Gare :

- Accès aux aménagements côté Spettacolo : les personnes pénètrent dans l’espace aménagé principalement depuis l’axe principal, mais aussi depuis la façade de la gare. Les personnes empruntent également la rampe près des parcs à vélos pour rejoindre la pergola ou pour traverser la place.
- Accès aux aménagements côté Tibits, les personnes pénètrent sur le site depuis l’axe principal et depuis la façade de la gare (par les « escaliers » continus). On ne rentre pas sur les aménagements provisoires en face de la Coop. Il n’y a pas de trajectoire directe qui rentre sur la zone aménagement, contrairement à la partie est, qui est traversée très régulièrement au niveau du passage près des pergolas, tel que mentionné ci-dessus. Cette partie des aménagements provisoires n’est que rarement traversée.



Utilisation de la pergola, côté Tibits (photos : laoulia)



Utilisation de la pergola, côté Spettacolo (photo droite) et côté Tibits (photo gauche) (photos : laoulia)

Ces zones sont fréquentées par des personnes de tous âges. Le matin, on y aperçoit aussi des personnes endormies sur les bancs qui y ont passé la nuit. Des groupes de jeunes s'y installent parfois pour la journée. On a également pu observer des groupes d'enfants avec un moniteur le temps d'un goûter ou du déjeuner.

- **Les abords** des aménagements provisoires, tout autour des zones d'animation. **Les marches en bois** sont appréciées, ce sont surtout des zones d'attente ou un espace pour être à plusieurs quand les tables des pergolas sont occupées, pour déjeuner par exemple. On y aperçoit des jeunes, des familles et des voyageurs surtout en attente d'un train ou de quelqu'un. Dans l'après-midi, plusieurs groupes de touristes étranger·ère·s se sont installés, souvent en famille voir un tour-opérateur ,aussi des personnes avec bagages de retour de vacances en attente que quelqu'un vienne les chercher.

Évaluation des aménagements provisoires de la place de la Gare de Lausanne



Utilisation des marches en bois (photos : laoulia)

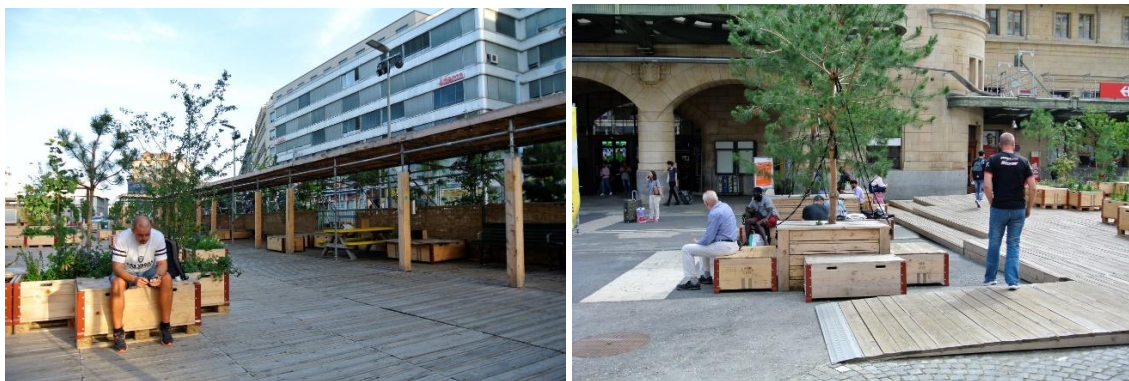


Utilisation des marches en bois (photos : laoulia)

- Les aménagements **autour de l'axe central** sont également des zones d'attente et « d'observation ». De plus, la végétation y étant présente, elle apporte un peu d'ombre.



Utilisation des aménagement provisoires autour de l'axe central (photos : laoulia)



Utilisation des aménagements provisoires autour de l'axe central (photos : laoulia)



Utilisation des aménagements provisoires autour de l'axe central (photos : laoulia)

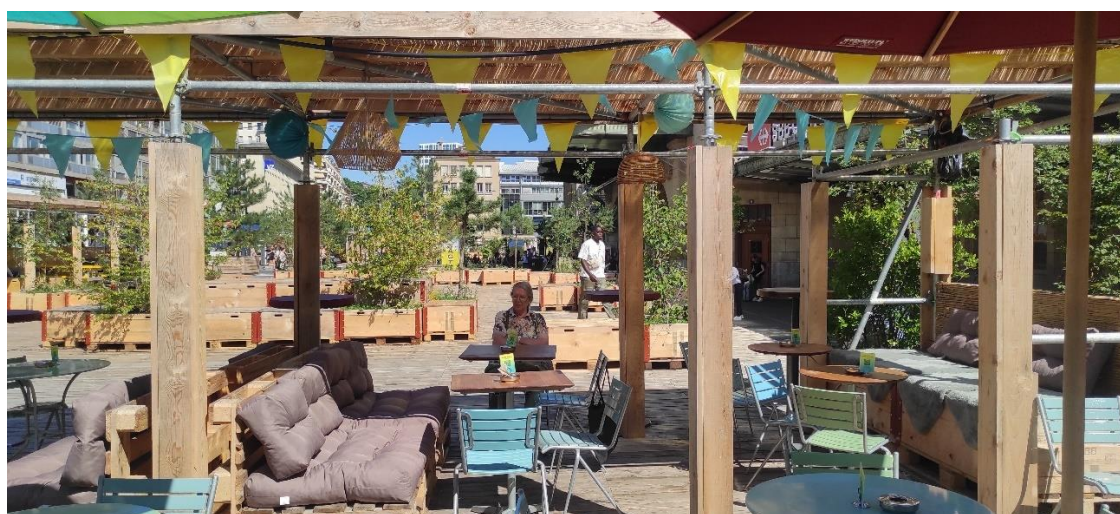


Utilisation des aménagements provisoires, côté Tibits, le long du bâtiment de la gare (photos : laoulia)

Les zones de buvettes permettent aussi d'avoir de l'ombre et côté Tibits, de tables pour être à plusieurs, mais elles sont moins fréquentées. Durant les deux jours d'observation, les buvettes étaient fermées. La buvette Tibits a ouvert vers 17h, le 23 août, au même moment où s'ouvrait le bar itinérant de l'animation du collectif 52, implanté dans la zone d'animation côté café Spettacolo. Toutefois, la fréquentation de ces zones des deux buvettes est restée faible.



Buvette de l'entracte (Tibits), fermée (photo droite) et ouverte (photo gauche) (photos : laoulia)



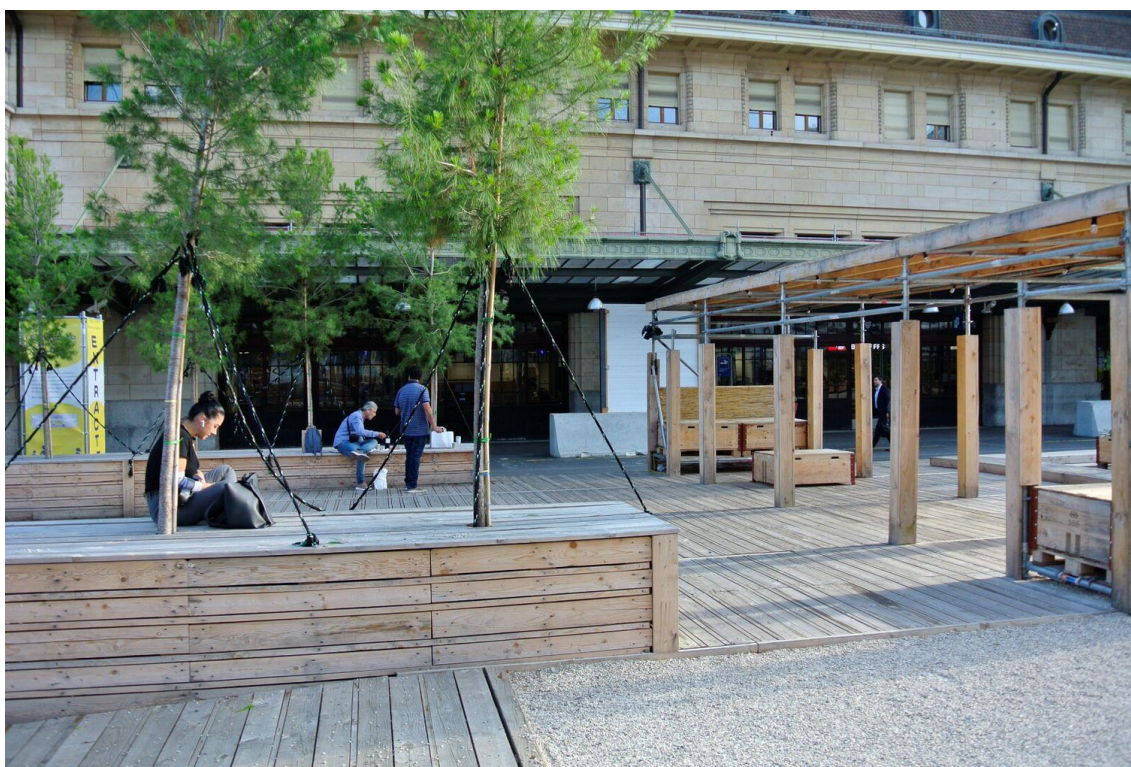
Buvette de l'entracte (Tibits) ouverte (photo : laoulia)



Buvette temporaire pour l'animation du collectif 52 (photos : laoulia)



Appropriation des espaces des buvettes fermées, Tibits (photo gauche) et Spettacolo (photo droite) (photos : laoulia)

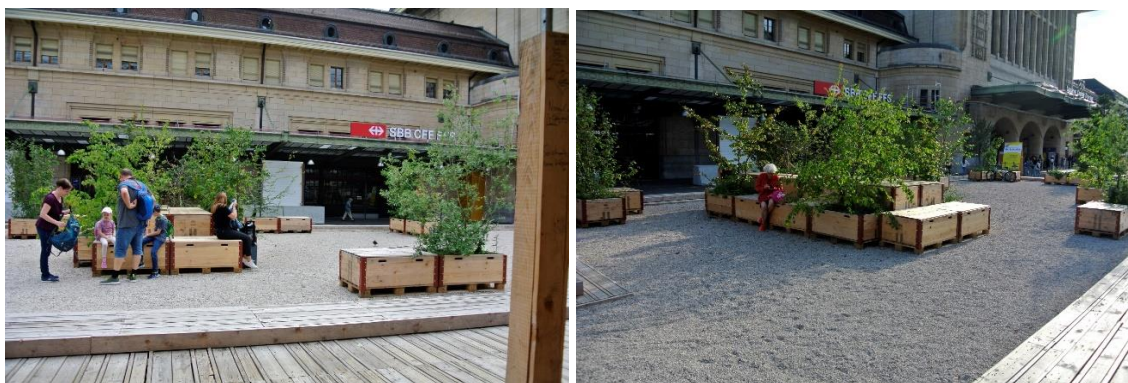


Utilisation de l'espace prévu pour la buvette Spettacolo (photo : laoulia)

Les zones centrales (zone « animation » sur le plan) sont assez peu fréquentées, excepté en fin d'après-midi et lors de la pause déjeuner. La proximité de la végétation est appréciée et les personnes seules ou à deux y semblent bien pour des échanges plus calmes. Ce sont plutôt des personnes qui travaillent et font une pause ou des jeunes adultes qui échantent.



Zone centrale des aménagements côté Tibits (photos : laoulia)



Zone centrale des aménagements côté Spettacolo (photos : laoulia)



Zone centrale des aménagements côté Spettacolo (photos : laoulia)

Les échanges multimodaux

Du fait de la proximité des différents modes de transport, la multimodalité, notamment avec le train, semble assez bien fonctionner, excepté l'échange train-voiture, qui est très problématique, dû à :

- L'absence de parking
- La distance, l'absence de signalisation et de guidage vers les deux dépose-minutes. De plus, l'accès est rendu difficile, d'une part, par les travaux sur les trottoirs et d'autre part,

du fait de devoir traverser plusieurs passages piétons pour arriver à la gare. Il faut compter environ trois minutes de marche entre les dépose-minutes et l'entrée de la gare, ce qui peut sembler assez pénible et long pour un certain public. Ces zones ne sont d'ailleurs pas utilisées (aucune voiture vue lors des deux jours d'observation).

De plus, étant donné qu'il n'y a aucun autre moyen de se garer à proximité de la gare, la dépose-minute se fait de manière anarchique : au niveau de la deuxième voie d'attente des taxis, dans les zones de livraison et sur les places pour personnes à mobilité réduite.

Concernant les taxis en face de la gare, il n'y a pas de problème : plusieurs taxis sont à tout moment disponibles. Néanmoins, on a pu relever que certains d'entre eux vont directement chercher ou déposer leurs client·e·s au niveau des parkings PMR ou des zones de livraison.

Pour les échanges autobus-métro ou autobus-train, les arrêts de bus se situent Avenue Louis Ruchonnet et Avenue de la Gare, à environ trois minutes de l'entrée de la gare. Il faut passer plusieurs passages piétonniers et marcher sur des trottoirs abimés, étroits et enlaidis par les travaux. Si une personne a une valise et des difficultés à marcher, cela peut être problématique. Idem en cas de mauvais temps. Si on n'est pas trop chargé et que l'on n'a pas de problèmes majeurs pour se déplacer, le système mis en place semble fonctionner : les usager·ère·s sont nombreux·ses à emprunter les bus.

L'échange métro-train se fait par un accès direct, par le passage piétons ou au niveau sous-gare.

Les échanges deux-roues-train semblent adéquats, si l'on considère notamment le nombre de vélos, mais aussi de motos et scooters (un peu plus loin dans la rue) qui sont garés. Néanmoins, étant donné le niveau d'usage maximum observé, il est probable que la taille de ces parcs à vélos et moto-scooters sera insuffisante à l'avenir si aucune mesure n'est prise.

Les espaces de circulation, de séjour et les composants de l'espace public

Les espaces de séjour

Les espaces de séjour sont nombreux et possèdent un matériel diversifié : bancs et tables, palettes / coffres en bois, à des hauteurs variables ; chaque type d'aménagement est utilisé. Ce sont les places et tables sous pergolas qui attirent le plus. Les personnes s'y reposent, attendent avec des valises, se retrouvent à plusieurs, surtout dans l'après-midi ou lors du repas de midi.

Évaluation des aménagements provisoires de la place de la Gare de Lausanne



Aménagements côté Spettacolo : pergola, zone d'animation et de repos en graviers, végétation (photos : laoulia)



Aménagements côté Spettacolo : bancs, espaces couvert avec caisses surélevées (photos : laoulia)



Aménagements côté Spettacolo : tables sous pergola, caisses dans espace de verdure (photos : laoulia)



Aménagements autour de l'axe central et côté Tibits : caisses surélevées, arbres, plancher en bois (photos : laoulia)

Les espaces de circulation

Les différents espaces de circulation sont soulignés par l'usage de matériaux spécifiques : graviers et palettes. De nombreux dénivelés rythment l'espace.



Espaces de circulation côté Spetacollo ; graviers chemins et rampes en lattes de bois (photos : laoulia)



Espaces de circulation axe central classique : enrobé et dallage (photos : laoulia)



Nombreux dénivelés pour rentrer ou au sein des aménagements (photos : laoulia)

Les composants de l'espace public

La végétation est composée de plantes et arbustes, constitués d'essences diverses et mis en valeur de manière irrégulière, rappelant la notion de parc urbain. La végétation crée des zones tampon entre la gare et la rue.



Végétalisation de l'espace, côté Tibits (photos : laoulia)



Végétalisation au niveau des buvettes (photos : laoulia)

La gamme de mobilier est homogène et intégrée à son contexte et son statut temporaire. Cependant, les tables et bancs sont souvent sales, ainsi que le sol.

Évaluation des aménagements provisoires de la place de la Gare de Lausanne



Déchets sur les tables et le sol (photos : laoulia)



Déchets sur le sol, matériel abîmé (photos : laoulia)

Les matériaux utilisés sont le bois, la pierre et les végétaux.



Ambiance rendue par la simplicité des matériaux (graviers, bois et végétaux) (photos : laoulia)

Les travaux et leurs attributs sont très présents sur la place et particulièrement aux extrémités. Les gros blocs de ciments se retrouvent à différents endroits tout autour des aménagements provisoires. Les deux portes d'entrée (côté Tibits et côté Spettacolo) sur les aménagements accueillent des zones de livraisons peu esthétiques.



Gros blocs de ciments autour des aménagements, côté avenue de la gare et côté bâtiment de la gare (photos : laoulia)



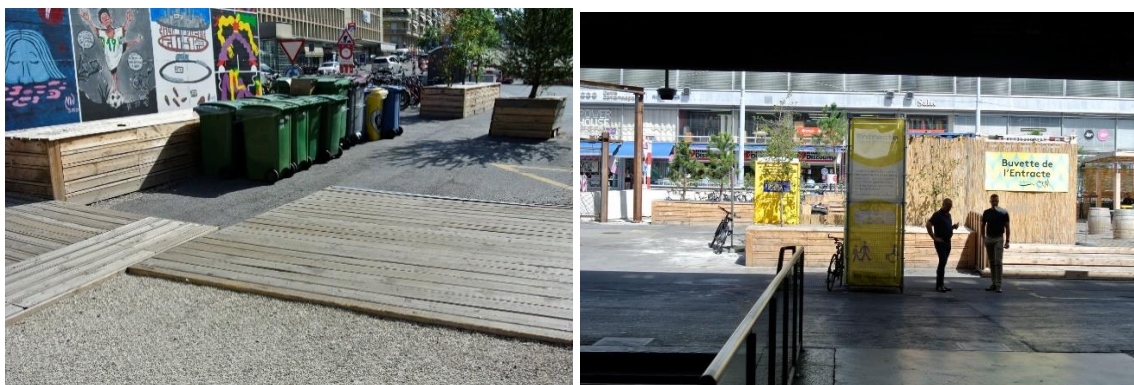
Zone de livraison (camion, stockage de palettes), poubelles, cabines WC et travaux au niveau des deux entrées latérales sur la place de la Gare (photos : laoulia)



Blocs de béton entre l'avenue et la place (photo droite) et barrières métalliques au niveau de la zone de livraison (photo gauche) (photos : laoulia)

Des éléments disgracieux (poubelles, totems informatifs délabrés, bornes vélos, barrières de protection pour les travaux et livraison, toilettes publiques, etc.) sont visibles, soit depuis les aménagements de la place, soit depuis les rues adjacentes.

Évaluation des aménagements provisoires de la place de la Gare de Lausanne



Poubelles au niveau de l'entrée des aménagements par la rampe latérale (photo gauche), cabine WC visible directement à la sortie de la gare (photo droite) (photos : laoulia)



Cabine WC et barrières de protection pour les travaux (photo gauche) et grosses poubelles et palettes de la Coop (photo droite) (photos : laoulia)

4.4 ENTRETIENS INDIVIDUELS SEMI-DIRECTIFS

Les personnes interrogées sont unanimes sur plusieurs aspects concernant la place de la Gare. Elles ont toutes loué les efforts de la Ville pour rendre la place aux Lausannois·es. Les aménagements provisoires ont, en effet, notablement amélioré la situation en comparaison avec la période des travaux. Les structures à base de bois sont globalement appréciées. Les interlocuteur·rice·s comprennent que l'investissement a été fait pour des installations provisoires et apprécient la solution choisie, pour autant qu'elle ne soit pas définitive. D'un point de vue esthétique, les avis sont plus partagés. Plusieurs interlocuteur·rice·s regrettent le manque d'ouverture visuelle, qui engendre des difficultés d'orientation, la prévalence du goudron et surtout, le manque de végétation et d'ombre. Un interlocuteur rejette globalement la solution choisie, qu'il ne trouve pas adaptée pour une place de gare.

Plusieurs problèmes ont été relevés (en ordre décroissant par rapport au nombre de personnes les ayant mentionnés) :

- En matière de stationnement :
 - Il manque des places dépose-minute devant la gare pour faciliter la dépose de personnes à mobilité réduite ou chargées. En conséquence, les places de livraison devant la Coop et devant le Continental sont utilisées à mauvais escient, ce qui génère des difficultés de circulation ainsi que des conflits.
 - La station de taxi devant l'hôtel Continental génère des difficultés : nuisances sonores, conflits, saleté, et difficulté d'orientation pour les clients.
- En matière de sécurité : les aménagements provisoire, ouverts 24/7, attirent une population marginalisée qui donne une image négative de la Ville et qui pose des problèmes en termes de mendicité, sécurité et propreté.
- En matière de confort : un nombre insuffisant de poubelles et de toilettes publiques gratuites en dur a été relevé, ce qui se répercute négativement sur l'état de la place. Le manque d'ombre est largement déploré, tant pour les utilisateur·rice·s de la place que pour les chauffeur·euse·s de taxis et leurs client·e·s.
- En matière de gestion des flux : la circulation piétonne comporte deux points noirs, le premier du côté de l'Avenue William-Fraisse et le second devant le restaurant Bella Vita. Dans le premier cas, lorsque le flux des piétons est important, cela interrompt le trafic routier au niveau du giratoire, et dans le second, un grand nombre de personnes traverse hors du passage piétons (ajouté récemment seulement), ce qui pourrait se révéler dangereux.

En ce qui concerne les animations, les personnes interrogées sont unanimes quant au succès très relatif des initiatives entreprises. Trois acteurs sur les cinq interrogés estiment que ce

n'est pas un lieu adapté pour des animations. Ils considèrent que d'autres lieux sont plus adaptés et accueillants, tels que le Flon ou les rives du lac. Les deux autres se montrent plus positifs, mais sous certaines conditions :

- Il faut simplifier les démarches administratives pour organiser des animations et renoncer à la limite du nombre de manifestations annuelles autorisées par organisateur.
- Il faut établir une certaine régularité dans le programme, pour que le public sache quel jour a lieu quel type d'animation, afin de faciliter l'accès aux informations et augmenter la participation.
- Il faut que les animations soient plus fournies pour que les gens restent plus longtemps et consomment (ex : une animation type improvisation ou un concert accompagné de food trucks). Si une animation a lieu à un moment donné, mais qu'il n'y a pas de structure adaptée autour, le public quitte la place une fois l'animation terminée.

Le tableau ci-dessous résume les réponses des personnes interrogées. Le nombre de personnes partageant le même avis est indiqué entre parenthèses. Lorsqu'il n'y a pas d'indication chiffrée, cela signifie que l'avis a été émis par une seule personne.

Tableau 3 : Résumé des réponses obtenues lors des entretiens semi-directifs

Question	Réponses
Le projet répond-il aux besoins et attentes de la population lausannoise en matière d'espace public (et quelles sont les attentes) ?	Plutôt non (5 pers.). Il fait trop chaud en été, les gens vont à la plage, et trop froid en hiver pour y rester. Il y a assez d'offres ailleurs (3). La place n'est pas accueillante et n'est pas destinée à cela (2).
Le projet est-il apprécié ? et pourquoi ?	C'est mieux que les palissades (3). Certaines animations ont bien marché. Mais il y a peu de monde en général sur la place (3).
Comment et quand le projet est-il utilisé ?	A la pause de midi, le soir et le week-end (3)
Le projet a-t-il créé un espace de vie publique à ce quartier vs. lieu de transit ?	Pas vraiment, ça reste un lieu de transit (2). C'est impossible dans ce contexte (il y a trop de trafic).
Le projet est-il esthétique ? Constitue-t-il une belle « porte d'entrée de ville » ?	C'est bien pour du provisoire (4), mais il n'y a pas assez d'arbres (ombre). Non, ce n'est pas adapté pour une place de gare.
Qui sont les usagers ?	Pendulaires, touristes (3 pers.) Beaucoup de marginaux (4 pers.)
Comment sont perçus les aménagements et les animations passées et actuelles ?	La piste de pétanque n'est pas adaptée (gravier trop grossier –2 pers.). Les gens viennent aux animations mais ne consomment pas à la buvette. Programme trop irrégulier.

	C'est bien, mais il faut choisir des choses plutôt pour les enfants, sans vente d'alcool car problèmes de sécurité. Les animations ne marchent pas (2). Ce n'est pas adapté pour une place de gare.
Comment est perçue la fonctionnalité de la place entre aménagements et moyens de transport ?	Il manque de dépose-minute devant la gare (3). Places de taxi pas adaptées devant l'hôtel (2). Les piétons coupent la circulation du côté de l'Avenue William-Fraisse.
Comment est perçue l'articulation entre les différents modes de transport à proximité de la gare ?	Bonne (5).
Quelles sont les propositions d'amélioration du site en termes de :	
Aménagements	Plus d'arbres, plus d'ombre (3), moins de « béton. » (enrobé). Dégager la vue. Améliorer la sécurité (2). Ajouter des WC publics en dur (2). Ajouter des poubelles. Ajouter des protections contre la pluie et le soleil.
Animation	Avoir un programme régulier (ex : marché aux puces tous les samedis) Améliorer la piste de pétanque (si elle est maintenue). Déplacer les concerts du côté de l'Avenue Ruchonnet.
Accessibilité	Empêcher l'utilisation de la place livraison pour d'autres usages (2). Ajouter un dépose-minute devant la gare (3). Améliorer la signalétique pour rejoindre les différents transports publics et les taxis (2). Revoir l'accès piétonnier du côté de l'Avenue Ruchonnet et le stationnement des deux-roues (en offrir plus).

Source : entretiens, mise en forme par laoulia

En résumé, la place de la gare définitive devra, selon les acteurs économiques interrogés, mieux prendre en compte les différents types d'usagers (piétons, deux-roues, voitures, bus, taxi, métro) afin d'améliorer la fonctionnalité de la place, ce qui implique de revoir l'emplacement des différents types de stationnement (taxi, livraison, dépose-minute, mobilité réduite, deux-roues) et la signalétique. Les espaces d'attente ou de repos devront être plus ombragés, avec une végétation plus importante. Les poubelles et des toilettes publiques gratuites devront être en nombre suffisant. Pour que la place soit attractive visuellement et agréable à l'usage, et que les animations attirent un public qui ait envie de passer du temps sur la place, la sécurité doit être assurée. C'est à cette condition que des acteurs économiques pourront se montrer intéressés à développer une activité sur la place (buvette, food-truck, stand, etc.).

5. RECOMMANDATIONS

Les recommandations sont basées sur les réponses aux questions évaluatives relatives aux animations et aménagements provisoires de la place de la Gare.

1. Les cheminements vers les différents transports publics et stationnements (métro, arrêts de bus, taxis, places pour personnes à mobilité réduite et dépose-minute) doivent être améliorés afin de les rendre plus confortables et plus accessibles et ce, pour tous les publics, via, par exemple :

- Une conceptualisation des parcours depuis la gare elle-même, grâce à une signalisation simple et intuitive (marquage au sol, panneaux de signalisation intuitifs, cheminements couverts, etc.)
- Un revêtement au sol régulier et confortable (pour piétons et roues de poussettes ou de fauteuil roulant) ainsi qu'un dimensionnement adapté au flux des personnes (dans les deux sens).
- La mise en place d'éléments de couverture des cheminements et/ou des zones d'attentes (couvert, tel que pergola ou verrière, arborisation).

2. Des espaces couverts doivent être disposés en suffisance sur la place, afin d'offrir de l'ombre et une protection contre les intempéries, et associés à une végétation abondante. En effet, la population interrogée a exprimé sa satisfaction quant aux aménagements offrant un lieu de repos ou d'attente et plébiscité les espaces verts. Ceci pourrait par exemple prendre la forme d'un parc urbain invitant la population à se détendre et se ressourcer.

3. La possibilité de mettre à disposition des places au plus proche de la gare doit être considérée pour les dépose-minute ainsi que pour les taxis, afin de prendre en compte les besoins des personnes à mobilité réduite, des personnes âgées et des personnes chargées. Les dires des populations interrogées ont montré qu'il est important de prendre en compte les besoins de populations spécifiques et la réalité des usages actuels. Par ailleurs, des places réservées pour les livraisons devraient être sécurisées, avec un système de borne d'accès géré par les commerçants.

4. Un programme d'animations sur la place de la Gare est recommandé, en repensant le concept pour l'adapter aux besoins réels et améliorer sa visibilité. Les personnes interrogées ont exprimé le souhait d'avoir plus de petite restauration sur la place de la Gare, de type food-trucks, ainsi que leurs attentes quant à un lieu de repos, d'attente et de rencontre. Il convient donc de repenser la place de la Gare comme un lieu de vie, qui intègre à la fois un flux de personnes en mouvement, qui doit être le plus fonctionnel possible, ainsi qu'une part de population désireuse d'un lieu de vie. **La régularité** d'animations, de manifestations bien communiquées, plutôt dans l'après-midi ou en fin de journée, dans un espace convivial, végétalisé et sûr, semble y participer.

Annexe 1 : Liste des données utilisées (partielle)

CFF (2021) Enquête CFF sur la segmentation de la clientèle des gares.

Lausanne tourisme (2022) Rapport annuel.

Observatoire Universitaire de la Ville et du Développement Durable (OUVDD), Actéon, Ville de Lausanne. Petit Atlas de Lausanne et ses quartiers, décembre 2020.

Pôle Gare. Statistiques relatives à certaines activités proposées (patinoire, ligue d'improvisation de la Galicienne, Empire du rire).

Annexe 2 : Échantillons des enquêtes micro-trottoir

A. ENQUÊTE MICRO-TROTTOIR - HABITANTS ET PENDULAIRES ENTRANTS

1. Méthode d'échantillonnage

Nous avons choisi d'avoir une approche raisonnée, basée sur un échantillon stratifié a priori, l'application de la méthode des quotas pour certaines caractéristiques de la population et un tirage aléatoire des répondants.

Nous procédons **en premier lieu** à une **stratification de la population concernée**, c'est-à-dire, les habitant·e·s de la Ville de Lausanne de plus de 15 ans et les pendulaires entrants (pour motifs de travail et d'études).

Dans **un deuxième temps**, nous utiliserons la **méthode des quotas** selon les caractéristiques disponibles :

- Les habitant·e·s de la Ville de Lausanne de plus de 15 ans : âge, sexe, activité et niveau de formation et zone d'habitat
- Les pendulaires entrants pour motif de travail : cette population sera surtout composée par les personnes actives entre 25 ans 64 ans.
 - Les pendulaires entrants pour motif d'études : cette population sera surtout composée par des étudiant·e·s entre 15 ans et 24 ans

Dans un **troisième temps**, le choix des répondant·e·s sera fait sur place par l'enquêteur selon une répartition spatiale et temporelle :

- Dans les différents quartiers de la Ville de Lausanne (**excepté la Place de la Gare**)
- Durant les deux périodes distinctes préalablement citées (200 questionnaires en août et 200 questionnaires en septembre), et selon des jours et des horaires variables.

2. Taille de l'échantillon

La taille de la population concernée est de :

- **Strate 1** (habitant·e·s de la Ville de Lausanne de plus de 15 ans) : **128 267 personnes** (source : statistiques officielles de la Ville de Lausanne en décembre 2022)
- **Strate 2** (pendulaires entrants pour motif de travail) : **61 300 personnes** en 2018 (source : OFS – Appariement des registres AVS, STATPOP et STATENT)

- **Strate 3** (pendulaires entrants pour raison de formation) : Si nous considérons le nombre approximatif d'étudiant-e-s publiés sur le site de la Ville de Lausanne (35 000), et le nombre approximatif d'étudiants universitaires et hautes écoles habitant la ville de Lausanne (18 500), nous pouvons donner une estimation du nombre d'étudiant-e-s n'habitant pas la Ville de Lausanne : **16 500 personnes** (source : site internet de la Ville de Lausanne)

Population totale : 206 067 personnes

Le fait de viser 400 questionnaires remplis garantira la représentativité numérique de l'échantillon, avec une marge d'erreur de 5% et un niveau de confiance de 95% (représentativité atteinte à partir 384 questionnaires).

Les strates seront réparties de la manière suivante :

OBJECTIFS

	Strate 1	Strate 2	Strate 3	Total
Population	128 267	61 300	16 500	206 067
%	62%	30%	8%	100%
Nombre de questionnaires	248	120	32	400

REALISES

	Strate 1	Strate 2	Strate 3	Total
Nombre de questionnaires	248	108	28	384*

COMPOSITION DE LA STRATE 1 :

Age :

Catégorie d'âge	Nombre	%	Cible de questionnaires	% réalisé	Questionnaires réalisés
15-24 ans	19 741	15.4	38	16.3	40
25-34 ans	29 417	22.9	57	24.2	60
35-44 ans	23 813	18.6	46	20.6	51
45-54	19 126	14.9	37	15.3	38
55-64 ans	15 473	12.1	30	9.3	23
65-74 ans	9 646	7.5	19	8.9	22
Plus de 75 ans	11 051	8.6	21	5.6	14
Total	128 267	100%	248	100.2	248

Source : statistiques de la Ville de Lausanne, 2023

Sexe : la population lausannoise des 15+ est composée de 51.3% de femmes et de 47.2% d'hommes. Il s'agira donc d'assurer une représentation fidèle de ces deux groupes. Nous intégrerons, en outre, dans la partie socio-économique, **une troisième option de réponse**

afin que les personnes ne se reconnaissant pas dans ces deux catégories ne soient pas exclues.

Genre de la population de plus de 15 ans	%	Cible de questionnaires	% réalisé	Questionnaires réalisés
Hommes	47.2	120	48.0	119
Femmes	51.3	128	51.2	127
Autre /SR			0.8	2
Total	98.5	248	100	248

Formation :

Catégories de la population de plus de 15 ans, plus en formation	%	Cible de questionnaires	% réalisé	Questionnaires réalisés
Aucune formation/ Scolarité obligatoire	32.8	81	10.1	25
Ecole professionnelle, apprentissage/ Maturité	42.7	105	42.1	104
Formation professionnelle supérieure/ Ecoles professionnelles supérieures (ex. ETS)/ Université, hautes écoles	24.5	62	47.8	118
Total	100	248	100	48

Source : ancien recensement, Ville de Lausanne, 2000

Activité :

Population résidente permanente âgée de 15 ans et plus par statut d'activité	%	Cible de questionnaires	% réalisé	Questionnaires réalisés
Personnes actives occupées, dont	58,8	145	61.3	152
'Personnes actives à plein temps	40,8			
'Personnes actives à temps partiel	18,0			
Personnes à la recherche d'un emploi	6,4	16	6.1	15

Personnes sans activité professionnelle , dont :	34,7	87	31.9	79
Etudes			14.9	37
Retraité			14.9	37
A domicile			2.0	5
Autre / SR			0.8	2
Total	100	252	100.1	248

Source : statistiques de la Ville de Lausanne, 2019

Quartier d'habitation :

Concernant les quartiers de résidence, nous avons opté pour un regroupement des quartiers sous trois zones, selon la répartition proposée par le « Petit Atlas de Lausanne et ses quartiers » de décembre 2020 (réalisé par l'Observatoire Universitaire de la Ville et du Développement Durable de Lausanne). En effet, il s'agissait de regroupements de quartiers selon des caractéristiques plus ou moins similaires d'un point de vue socio-démographique, de type d'habitat et d'emploi, critères importants dans le cadre de cette étude :

- **Zone 1 : Hypercentre** (un profil hybride se rapprochant tantôt du profil de la zone 2, tantôt du profil de la zone 3)
- **Zone 2 : Zone Nord-Ouest** (dix quartiers de l'ouest et du nord lausannois avec une population des moins de 19 ans plus représentée, des niveaux de formations et de revenus inférieurs. Une proportion de personnes d'origine étrangère et de familles nombreuses plus élevée, toujours selon le Petit Atlas) : *Maupas / Valency, Sébeillon / Malley, Vallon / Bethusy, Sallaz/Vennes/Séchaud, Sauvabelin, Borde/Bellevaux, Vinet / Pontaise, Bossons / Blécherette, Beaulieu/Grey/Séchaud*
- **Zone 3 : Zone Sud-Est** (six quartiers situés au sud et à l'est de Lausanne: globalement mieux formés et plus riches , avec une proportion des plus de 65 ans plus importante, selon le Petit Atlas) : *Montoie / Bourdonette, Montriod/Cour, Sous-Gare / Ouchy, Montchoisi, Florimont / Chissiez, Mousquines / Bellevue, Chailly /Rovéréaz*

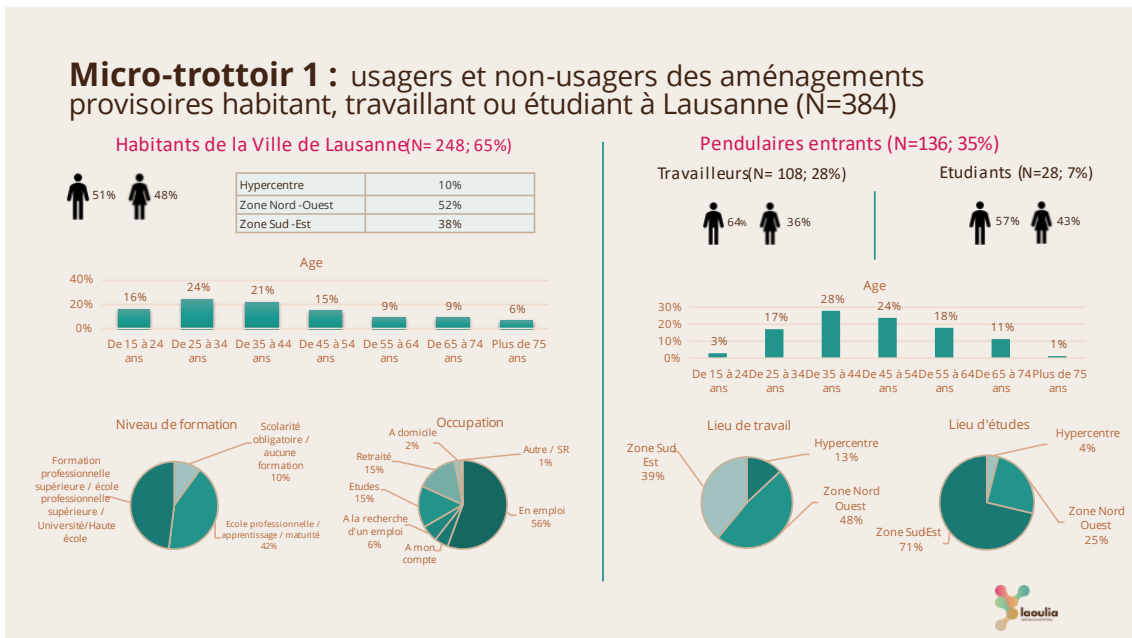
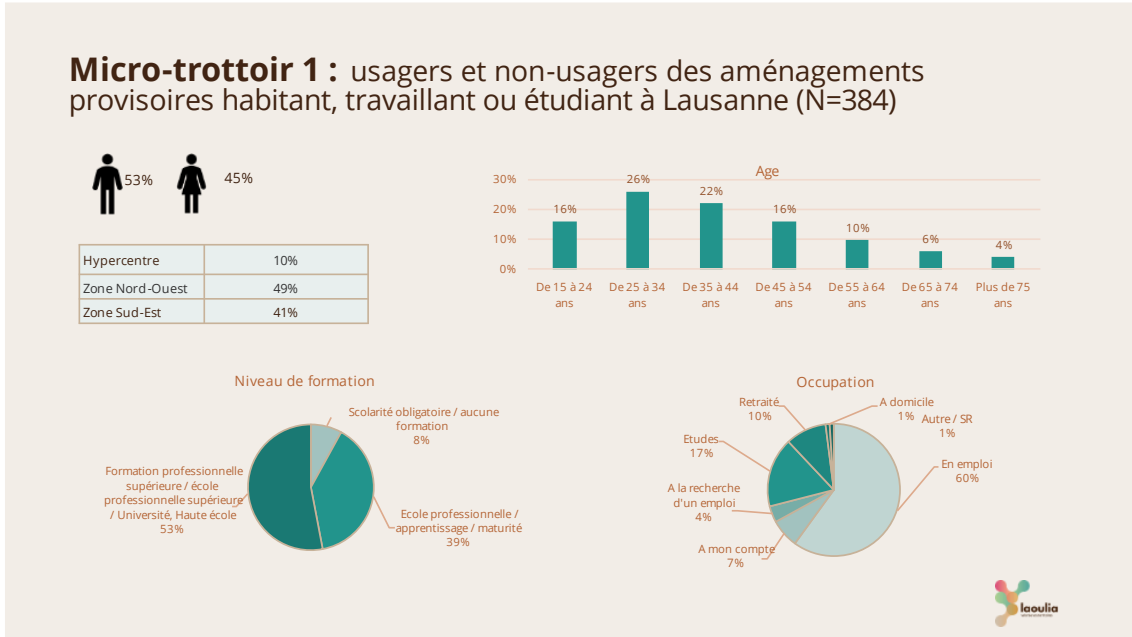
Quartier d'habitation	%	Cible de questionnaires	% réalisé	Questionnaires réalisés
Zone 1	9	26	9.7	24
Zone 2	55	137	52.0	129
Zone 3	33	83	38.3	95
Total	97	246	100	248

COMPOSITION DE LA STRATE 2 :

Aucune donnée disponible donc nous n'appliquerons pas de quotas.

COMPOSITION DE LA STRATE 3 :

Aucune donnée disponible donc nous n'appliquerons pas de quotas.



B. ENQUÊTE MICRO-TROTTOIR- VISITEURS

1. Méthode : échantillonnage sur place – tirage aléatoire

L'échantillonnage se fera sur place, par un tirage aléatoire :

Les personnes sont sélectionnées dans une aire géographique définie : la Place de la Gare, puisque c'est à cet endroit qu'il y a le plus de chances de rencontrer les visiteurs qui connaissent la place et peuvent donner leur avis.

Les visiteurs sont des personnes qui viennent visiter la Ville de Lausanne (touristes) ou des personnes qui viennent le temps d'une journée ou d'un très court séjour pour raisons professionnelles (réunion, conférences, ...)

Les enquêteurs se positionneront à plusieurs endroits de la place et interrogeront les visiteurs à des jours et des heures variables (de 8h à 21h), lors des deux périodes définies, en août et en septembre. Ils effectueront un tirage au sort parmi les personnes présentes.

2. Taille de l'échantillon

Nous n'avons pas ici d'objectif de représentation. Il s'agit davantage d'obtenir des perceptions complémentaires de personnes étrangères à la Ville de Lausanne (habitants dans une autre ville, un autre canton ou un autre pays).

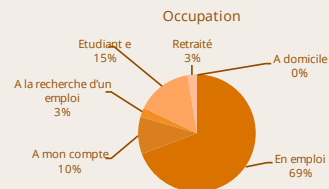
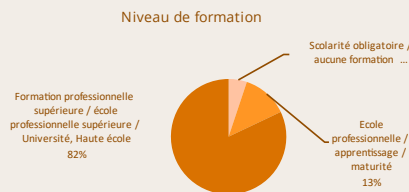
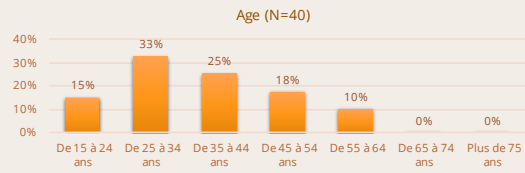
De plus, nous n'avons pu avoir aucune information relative aux chiffres des visiteurs tels que décrits ci-dessus.

Nous avons donc choisi de questionner une quarantaine de personnes. Nous ne pensons pas qu'en interrogeant plus de personnes, nous obtiendrions des réponses très différentes.

Micro-trottoir 2 : visiteurs (nationaux et internationaux)



Touristes	83%
Visiteurs d'affaires	18%



Annexe 3 : Questionnaires des enquêtes micro-trottoir

Les enquêtes micro-trottoirs s'appuient sur deux questionnaires différents, selon le profil de personnes recherchées :

1. Questionnaire habitant·e-s et pendulaires (étudiant·e-s et travailleurs·euses)

Les personnes seront choisies aléatoirement dans les différents quartiers de la Ville de Lausanne, **en évitant la place de la Gare.**

- 400 questionnaires environ
- Durée moyenne : 12 mn
- Sujets : notoriété, l'utilisation ou la non-utilisation et la satisfaction de l'aménagement et des animations de la place de la Gare.

2. Questionnaire visiteurs·euses (travail et tourisme)

Les personnes seront choisies aléatoirement **au niveau de la place de la Gare.**

- 40 questionnaires environ
- Durée moyenne : 8 mn
- Sujets : l'utilisation ou la non-utilisation des aménagements et la satisfaction des aménagements de la place de la Gare actuels.

(LES TEXTES EN VERT CORRESPONDENT AUX INSTRUCTIONS LAISSEES AUX ENQUETEURS)

QUESTIONS-FILTRES :

Bonjour, auriez-vous 10-15 mn pour répondre à un court questionnaire pour la Ville de Lausanne sur les aménagements transitoires de la place de la Gare. ?

D1. Tout d'abord, pour quelle raison principale êtes-vous aujourd'hui à Lausanne ? **SI NECESSAIRE LIRE**

- Vous y habitez → QUESTIONNAIRE HABITANTS ET PENDULAIRES (D2)
- Vous n'y habitez pas mais vous y travaillez → QUESTIONNAIRE HABITANTS, ETUDIANTS ET NAVETTEURS (D2)
- Vous n'y habitez pas mais vous y étudiez → QUESTIONNAIRE HABITANTS, ETUDIANTS ET NAVETTEURS (D2)
- Vous venez visiter (tourisme) → QUESTIONNAIRE VISITEURS
- Vous venez participer à une conférence, vous avez une réunion ... (visiteurs d'affaires) → QUESTIONNAIRE VISITEURS
- Autre → RECLASSER

D2. Dans quel quartier habitez / travaillez / étudiez-vous (SELON LA SITUATION) ?
SPONTANE – ENCODER LE NUMERO DANS LEQUEL EST LE QUARTIER

1. Hypercentre

2. Zone Nord-Ouest : Maupas / Valency, Sébeillon / Malley, Vallon / Bethusy, Sallaz/Vennes/Séchaud, Sauvabelin, Borde/Belleaux, Vinet / Pontaise, Bossons / Blécherette, Beaulieu/Grey/Séchaud

3. Zone Sud-Est : Montoie / Bourdonette, Montriod/Cour, Sous-Gare / Ouchy, Montchoisi, Florimont / Chissiz, Mousquines / Bellevue, Chailly /Rovéréaz

D3. Quel âge avez-vous ?

1. De 15 à 24 ans
2. De 25 à 34 ans
3. De 35 à 44 ans
4. De 45 à 54 ans
5. De 55 à 64 ans
6. De 65 à 74 ans
7. Plus de 75 ans

PARTIE 1. QUESTIONNAIRE HABITANT·E-S ET PENDULAIRES

Depuis décembre 2022, un aménagement provisoire de la Place de la Gare a été mis en installé et s'est décliné selon deux thématiques : HIVER (de fin décembre à fin mars) et ETE (depuis Juin). En plus de ces aménagements, il y a eu des animations (ex : carrousel , patinoire en hiver, BDphiles, au printemps et pétanque et buvettes en été). Notre questionnaire porte sur les aménagements et s'intéressera parfois aussi aux animations. .

Q1. Connaissez-vous les aménagements provisoires de la Place de la Gare (devant la Gare) (actuels ou ceux de cet hiver) ? UNE SEULE REPONSE

1. Non → Q1A
2. Oui, J'en ai entendu parler, mais je ne les ai pas vu →Q1B
3. Oui, je les ai vu → Q1C

Q1A : SI NON. Pouvez-vous me dire pour quelle raison ? LIRE - UNE SEULE REPONSE

1. Je n'en ai jamais entendu parler → D4
2. Je ne vais jamais à la gare → D4
3. Je n'ai pas eu l'occasion d'aller à la gare depuis plusieurs mois → D4
4. Autre → D4

Q1B SI ENTENDU PARLER MAIS JE NE LES AI JAMAIS VU : Comment en avez-vous entendu parler ? SPONTANE -- NE PAS LIRE - PLUSIEURS REPONSES POSSIBLES

j'ai vu des articles à ce sujet dans la presse → B	sur le site internet de la Ville de Lausanne → B
promotion de la Ville de Lausanne (affiches numériques, réseaux sociaux, ..) →B	Des informations de l'école
mes enfants (ou d'autres enfants) m'en ont parlé → A	Autre (ECRIRE) : → B

mes voisins, mes collègues ou d'autres personnes m'en ont parlé (bouche-à-oreille) → A	NSP / sans opinion → B
--	------------------------

A) Qu'avez-vous entendu dire de ces aménagements ? SPONTANE -- NE PAS LIRE PLUSIEURS REPONSES POSSIBLES

Un espace agréable	Des chouettes animations pour tous (financièrement, âge, ...)
C'est bien agencé, bien aménagé	Ne sert à rien, argent mal dépensé
Enfin un espace d'attente, de repos ou de rencontre près de la gare	Mal fréquenté, on ne se sent pas en sécurité
S'intègre bien dans le quartier et avec la gare	C'est compliqué pour se garer ou déposer quelqu'un à la gare
Donne une bonne image à la gare	C'est compliqué pour prendre les transports publics
C'est frais grâce aux à la végétation	C'est bien d'avoir des places de stationnement pour les personnes handicapées près de la gare
Des animations de qualité	C'est sale / bruyant
Ça anime bien ce quartier	Autre (ECRIRE) :
Un espace pour se restaurer en plein air (buvettes, tables pour pique-niquer, ...)	NSP / sans Opinion

B) Pourquoi ne pas être allé-e voir les aménagements ? SPONTANE - NE PAS LIRE - PLUSIEURS REPONSES POSSIBLES

je n'ai pas encore eu le temps / l'opportunité	ça ne semble pas très beau, intéressant
je ne vais pas aller me reposer ou flâner là-bas	c'est un quartier mal fréquenté
je n'aime pas le quartier (trop de bruit, trop de monde, ...)	les programmes d'activités ne m'intéressent pas
c'est compliqué d'y aller (en TP, voiture, ...)	Autre (ECRIRE) :
c'est trop loin de chez moi	NSP / sans Opinion

Merci beaucoup pour votre temps et vos réponses, je vais juste encore vous poser rapidement quelques dernières questions sur vous, si vous êtes d'accord → D3

C) Q1C- SI OUI, JE LES AI VU, Comment en avez-vous entendu parler ? **SPONTANE - NE PAS LIRE - PLUSIEURS REPONSES POSSIBLES**

j'ai vu des articles à ce sujet dans la presse	Des informations de l'école
promotion de la Ville de Lausanne (affiches numériques, réseaux sociaux, etc.)	Autre (ECRIRE) :
mes enfants (ou d'autres enfants) m'en ont parlé	NSP / sans opinion
mes voisins, mes collègues ou d'autres personnes m'en ont parlé (bouche-à-oreille)	
sur le site internet de la Ville de Lausanne	

Q2. Avez-vous déjà utilisé les aménagements (escaliers, bancs, tables, palettes, pergola...)?

1. Non → Q3
2. Oui

Pour quelles activités ? En hiver ou en été ? **SPONTANE - NE PAS LIRE - PLUSIEURS REPONSES POSSIBLES**

SI « DIVERTISSEMENT / ANIMATION » PAS CITE, LIRE :... et avez-vous participé aux animations?

A)

HIVER	ETE
Non- utilisé en hiver	Non- utilisé en été
Divertissements / animations	Divertissements / animations
Boire un verre dans une des buvettes	Boire un verre dans une des buvettes
En attendant quelqu'un ou le train / transports	En attendant quelqu'un ou le train / transports
Pour me reposer	Pour me reposer
Pour rencontrer des amis, discuter	Pour rencontrer des amis, discuter
Pour prendre un pique-nique, déjeuner	Pour prendre un pique-nique, déjeuner
Autre (ECRIRE) :	Autre (ECRIRE) :
NSP / sans Opinion	NSP / sans Opinion

B) A quel moment ? LIRE - PLUSIEURS REPONSES POSSIBLES

1. En semaine
2. Durant les week-ends
3. Pendant les vacances scolaires
4. Hors vacances scolaires
5. Durant la matinée
6. A la pause de midi
7. Dans l'après midi
8. En début de soirée
9. En soirée

Q3. Sur une échelle de 1 à 10, quel est votre niveau d'appréciation de ces aménagements ? (1 : pas du tout satisfait et 10 très satisfait). **NOTER**

Noter :

Q4. Qu'avez-vous le plus aimé : SPONTANE – NE PAS LIRE - PLUSIEURS REPONSES POSSIBLES

Un espace agréable	Des animations de qualité
C'est bien agencé, bien aménagé	Ça anime bien ce quartier
Enfin un espace d'attente, de repos ou de rencontre près de la gare	C'est bien d'avoir des places handicapées près de la gare
S'intègre bien dans le quartier et avec la gare	Un espace pour se restaurer en plein air (buvettes, tables pour pique-niquer, ...)
Donne une bonne image à la gare/ville	k. Autre (ECRIRE) :
C'est frais grâce à la végétation	j. NSP / sans Opinion

Q5. Qu'avez-vous le moins aimé : SPONTANE – NE PAS LIRE - PLUSIEURS REPONSES POSSIBLES

C'est compliqué pour se garer ou déposer quelqu'un à la gare	C'est sale/bruyant
C'est compliqué pour prendre les transports publics	Autre (ECRIRE) :
Ne sert à rien, argent mal dépensé	NSP / sans Opinion
Mal fréquenté, on ne se sent pas en sécurité	

Q6. Qu'attendez-vous d'une place de Gare ? LIRE – COCHER

Un lieu de pause, d'attente	Un lieu de vie, de rencontre
Un espace fonctionnel entre les différents modes de transport	Une entrée de ville
Une zone d'animation	Autre (ECRIRE) :
Un espace de transition entre ville et gare	NSP / sans Opinion

Q7. JE VAIS VOUS LIRE PLUSIEURS PHRASES ET POUR CHACUNE, VOUS ALLEZ ME DONNER VOTRE AVIS PAR : OUI TOUT A FAIT, PLUTOT OUI, PLUTOT NON, NON PAS DU TOUT. LIRE – UNE SEULE REPONSE PAR PHRASE

	Oui, tout à fait	Plutôt oui	Plutôt non	Non, pas du tout	NSP / SR
les aménagements provisoires répondent à mes attentes					
Les animations répondent à mes attentes					
Il était nécessaire d'avoir des aménagements provisoires sur la place de la Gare en attendant la reprise du chantier de la Gare de Lausanne					

Il était nécessaire d'avoir des animations sur la place de la Gare en attendant la reprise du chantier de la Gare de Lausanne					
--	--	--	--	--	--

Q9. De manière générale, comment vous rendez-vous sur la Place de la Gare ? Merci de donner UNIQUEMENT les DEUX modes de transport les plus souvent utilisés - spontané- COCHER DEUX MODES

à pied	bus
vélos	voiture → Q9A
métro	train
taxi	Moto ou scooter
trottinette	SR (sans-réponse)

Q9A : **SI VOITURE. Où vous garez-vous ? SPONTANÉ - PLUSIEURS REPONSES POSSIBLES**

Parking souterrain	Autre : préciser
Rues avoisinantes	SR
Parcage sauvage	

Q10. Pensez-vous que la place de la Gare est facilement accessible ? Sur une échelle de 1 à 10 (où 1 est peu accessible et 10 très accessible), comment estimez-vous l'accessibilité en ... LIRE - UNE SEULE REPONSE PAR MODE DE TRANSPORT

En voiture	1	2	3	4	5	6	7	8	9	10	NSP/SR
En métro	1	2	3	4	5	6	7	8	9	10	NSP/SR
En bus	1	2	3	4	5	6	7	8	9	10	NSP/SR
A pied	1	2	3	4	5	6	7	8	9	10	NSP/SR
En taxi	1	2	3	4	5	6	7	8	9	10	NSP/SR
En vélo											
En moto ou scooter	1	2	3	4	5	6	7	8	9	10	NSP/SR

Q11. Estimez-vous que le passage d'un mode de transport à un autre est facile au niveau de la place de la Gare (ex : train - bus ; métro - bus, ...) ? LIRE - UNE SEULE REPONSE

1. Oui, tout à fait
2. Plutôt oui
3. Plutôt non → Q13
4. Non, pas du tout → Q13
5. NSP / Sans Réponse (SR)

Q12. si 3 ou 4 : Pouvez-vous préciser pourquoi ? NOTER

Q13. Pensez-vous que finalement la place est fonctionnelle, c'est à dire que la combinaison entre aménagements et transports fonctionne bien ? LIRE - UNE SEULE REPONSE

1. Oui, tout à fait
2. Plutôt oui
3. Plutôt non → Q12
4. Non, pas du tout → Q12
5. NSP / Sans Réponse (SR)

Q14 . SI 3 OU 4 : Pouvez-vous dire pourquoi ? NOTER

.....

Q15. Auriez-vous des suggestions à faire pour améliorer les aménagements ? NOTER

.....

les animations ? NOTER

.....

le fonctionnement de la place de la Gare ? NOTER

.....

LIRE : Merci beaucoup pour votre temps et vos réponses, je vais juste encore vous poser rapidement quelques dernières questions sur vous, si vous êtes d'accord

D4. Etes-vous :

1. Un homme 2. Une femme 3. Autre / sans réponse

D5. Etes-vous de nationalité suisse ?

1. Oui 2. Non 3. Ne veut pas répondre

D6. Etes-vous...

1. Actuellement en emploi (employé-e)
2. Je travaille à mon compte
3. A la recherche d'un emploi
4. Sans activité professionnelle
 a. En études
 b. Retraité-e
 c. A domicile (mère / père au foyer)
5. Autre / Sans Réponse

D7. Quel est votre niveau de formation ?

- 1- Scolarité obligatoire / aucune formation
2- Ecole professionnelle / apprentissage / maturité
3- Formation professionnelle supérieure / école professionnelle supérieure / Université, Haute école

PARTIE 2. QUESTIONNAIRE VISITEUR·EUSE·S

LANGUE :

FR

EN

D2. Dans quel pays et ville habitez-vous ? NOTER

Pays (CHOISIR DANS LA LISTE) :

Ville (ECRIRE) : (seulement si Suisse)

D3. Quel âge avez-vous ?

1. De 15 à 24 ans
2. De 25 à 34 ans
3. De 35 à 44 ans
4. De 45 à 54 ans
5. De 55 à 64 ans
6. De 65 à 74 ans
7. Plus de 75 ans

Q1. Connaissez-vous les aménagements provisoires de la Place de la Gare (devant la Gare) ?- UNE SEULE REPONSE

1. Non → Merci beaucoup, mais cette enquête ne s'adresse qu'aux personnes qui connaissent ces aménagements. Bonne journée !
2. Oui

Q2. Avez-vous déjà utilisé les aménagements (escaliers, bancs, tables, palettes, pergola...) ?

3. Non → Q3
4. Oui

Pour quelles activités ? SPONTANE – NE PAS LIRE - PLUSIEURS REPONSES POSSIBLES
SI « DIVERTISSEMENT / ANIMATION » PAS CITE, LIRE :... et avez-vous participé aux animations?

Divertissements / animations
Boire un verre dans une des buvettes
En attendant quelqu'un ou le train / transports
Pour me reposer
Pour rencontrer des amis, discuter
Pour prendre un pique-nique, déjeuner
Autre (ECRIRE) :
NSP / sans Opinion

B) A quel moment ? LIRE - PLUSIEURS REPONSES POSSIBLES

1. En semaine
2. Durant les week-ends
3. Pendant les vacances scolaires
4. Hors vacances scolaires
5. Durant la matinée
6. A la pause de midi
7. Dans l'après midi
8. En début de soirée
9. En soirée

Q3. Sur une échelle de 1 à 10, quel est votre niveau d'appréciation de ces aménagements ? (1 : pas du tout satisfait et 10 très satisfait). NOTER

Noter :

Q4. Qu'avez-vous le plus aimé ? SPONTANE – NE PAS LIRE - PLUSIEURS REPONSES POSSIBLES

Un espace agréable	Des animations de qualité
C'est bien agencé, bien aménagé	Ça anime bien ce quartier
Enfin un espace d'attente, de repos ou de rencontre près de la gare	C'est bien d'avoir des places handicapées près de la gare
S'intègre bien dans le quartier et avec la gare	Un espace pour se restaurer en plein air (buvettes, tables pour pique-niquer, ...)
Donne une bonne image à la gare / ville	k. Autre (ECRIRE) :
C'est frais grâce aux espaces verts	j. NSP / sans Opinion

Q5. Qu'avez-vous le moins aimé ? SPONTANE – NE PAS LIRE - PLUSIEURS REPONSES POSSIBLES

C'est compliqué pour se garer ou déposer quelqu'un à la gare	Sale/bruyant
C'est compliqué pour prendre les transports publics	Autre (ECRIRE) :
Ne sert à rien, argent mal dépensé	NSP / sans Opinion
Mal fréquenté, on ne se sent pas en sécurité	

Q8. . JE VAIS VOUS LIRE PLUSIEURS PHRASES ET POUR CHACUNE, VOUS ALLEZ ME DONNER VOTRE AVIS PAR : OUI TOUT A FAIT, PLUTOT OUI, PLUTOT NON, NON PAS DU TOUT. **LIRE – UNE SEULE REPONSE PAR PHRASE**

	Oui, tout à fait	Plutôt oui	Plutôt non	Non, pas du tout	NSP / SR
Il était nécessaire d'avoir des aménagements provisoires sur la place de la Gare en attendant la reprise du chantier de la Gare de Lausanne					
Il était nécessaire d'avoir des animations sur la place de la Gare en attendant la reprise du chantier de la Gare de Lausanne					
Ces aménagements provisoires représentent une belle entrée de ville quand on arrive par le train à Lausanne					
Est-ce que ces aménagements provisoires répondent à vos attentes ?					

Q8. Par quel moyen de transport êtes-vous arrivés sur la Place de la Gare ? Merci de donner UNIQUEMENT le dernier mode de transport utilisé – LIRE – UNE SEULE REPONSE

marche à pied	bus
moto, scooter	voiture
métro	train
taxi	vélo
trottinette	SR (sans réponse)

Q9. Pensez- vous que la place de la Gare est facilement accessible ? Sur une échelle de 1 à 10 (où 1 est peu accessible et 10 très accessible), comment estimez-vous l'accessibilité en ... LIRE – UNE SEULE REPONSE PAR MODE DE TRANSPORT

En voiture	1	2	3	4	5	6	7	8	9	10	NSP/SR
En Métro	1	2	3	4	5	6	7	8	9	10	NSP/SR
En bus	1	2	3	4	5	6	7	8	9	10	NSP/SR
A pieds	1	2	3	4	5	6	7	8	9	10	NSP/SR
En taxi	1	2	3	4	5	6	7	8	9	10	NSP/SR
En vélos											
En moto ou scooter	1	2	3	4	5	6	7	8	9	10	NSP/SR

Q11. Estimez-vous que le passage d'un mode de transport à un autre est facile au niveau de la place de la Gare (ex : train – bus ; métro – bus, ...). ? LIRE – UNE SEULE REPONSE

1. Oui, tout à fait
2. Plutôt oui
3. Plutôt non → Q13
4. Non, pas du tout → Q13
5. NSP / SR

Q12. si 3 ou 4 : Pouvez-vous préciser pourquoi ? NOTER

.....

Q11. Pensez-vous que la place est fonctionnelle, c'est à dire que la combinaison entre aménagements et transports fonctionne bien ? LIRE – UNE SEULE REPONSE

1. Oui, tout à fait
2. Plutôt oui
3. Plutôt non → Q12
4. Non, pas du tout → Q12
5. NSP / Sans Réponse (SR)

Q12 . SI 3 OU 4 : Pouvez-vous dire pourquoi ? NOTER

.....

Q13. Auriez-vous des suggestions à faire pour améliorer les aménagements NOTER

.....

les animations NOTER

.....

le fonctionnement de la place de la Gare ? NOTER

.....

LIRE : Merci beaucoup pour votre temps et vos réponses, je vais juste encore vous poser rapidement quelques dernières questions sur vous, si vous êtes d'accord

D4. Etes-vous :

2. Un homme 2. Une femme 3. Autre / sans réponse

D6. Etes-vous...

1. Actuellement en emploi (employé-e)
2. Je travaille à mon compte
3. A la recherche d'un emploi
4. Sans activité professionnelle (
 - a. Etudiant-e (également, lycée, collège, formation professionnelle, ..)
 - b. Retraité-e,
 - c. A domicile (mère / père au foyer))
5. Autre / Sans Réponse

D7. Quel est votre plus haut niveau de formation ?

1. Scolarité obligatoire / aucune formation
2. Ecole professionnelle / apprentissage / maturité (ou BAC au sens français)
3. Formation professionnelle supérieure / école professionnelle supérieure / Université, Haute école

Merci beaucoup pour votre temps !

Annexe 4 : Guides d'entretiens

Les canevas d'entretiens ont été validés par le commanditaire avant utilisation. Les entretiens ont été consignés dans des protocoles axés sur les résultats, qui n'ont pas été transmis au commanditaire, garantissant ainsi leur anonymat.

Questions en tant qu'acteur économique

1. Avez-vous l'impression que les aménagements provisoires et animations de la place de la gare sont/étaient connues de la population lausannoise ?
2. Ces aménagements provisoires et animations répondent-elles à vos attentes en tant qu'acteur économique dans le quartier de la Gare ? Quelles sont ces attentes ?
3. Avez-vous pu constater une augmentation de la fréquentation de votre établissement/vos services depuis la mise en place de ces aménagements/animations ?
4. Avez-vous l'impression que ce type d'offre correspond aux besoins et attentes de la population lausannoise en matière d'espace public ?
5. Pensez-vous que les aménagements provisoires sont appréciés ? Avez-vous constaté une augmentation de la fréquentation de la place et dans le quartier en général ? Avez-vous entendu vos clients en parler ?
6. Pensez-vous que les animations sont appréciées ? Avez-vous constaté une augmentation de la fréquentation de la place et dans le quartier en général lors de ces animations ? Avez-vous entendu vos clients en parler ?
7. Avez-vous l'impression que les aménagements provisoires et les animations ont créé un espace de vie public à ce quartier ou reste-il un lieu de transit ? Pourquoi et pour qui est-il important de créer ce lieu de vie ?
8. A quel moment de la journée ou de la semaine, constatez-vous qu'il y a plus de monde sur la place ?
9. Avez-vous pu identifier qui sont les usagers des aménagements et animations ? Sont-ils/elles plutôt des personnes en transit, des riverains ou des personnes qui pratiquent le quartier ? Avez-vous l'impression que les animations du projet sont accessibles à toutes et tous ou sont-elles plutôt destinées à un seul type de public ?
10. Savez-vous par quel moyen vos clients accèdent à votre commerce ? bus, voiture, vélo/trottinette, moto, à pied, en taxi] [ne pas poser au chauffeur de taxi]

11. Que pensez-vous des aménagements provisoires d'un point de vue esthétique ? Avez-vous eu des retours sur ce point ? Constituent-ils une belle « porte d'entrée de ville » ?
12. Quels sont vos contacts avec la Ville de Lausanne ? Avez-vous des attentes vis-à-vis de la Ville de Lausanne en ce qui concerne les aménagements de la Place de la gare ? Y a-t-il des potentiels d'amélioration ?

Questions en tant qu'utilisateur de la place

1. Comment accédez-vous personnellement à la gare (moyen de transport) ? D'où venez-vous ?
2. Comment percevez-vous les aménagements provisoires ? Correspondent-ils à vos attentes en tant qu'utilisateur de la place de la gare ? Quelles sont ces attentes ?
3. Comment percevez-vous les animations passées et actuelles ? Correspondent-elles à vos attentes en tant qu'utilisateur de la place de la gare ? Quelles sont ces attentes ?
4. Selon vous, la place de la gare telle qu'elle existe aujourd'hui, avec les aménagements provisoires et les changements apportés au niveau des transports, est-elle fonctionnelle et accessible ? Creuser notamment :
 - a. position des arrêts de bus qui ont été excentré
 - b. suppression des places de stationnements voitures
 - c. dépose minute au bas des avenues
 - d. station taxi rapprochée
5. Les différents modes de transport à proximité de la gare sont-ils bien articulés entre eux ?
6. Avez-vous des propositions d'amélioration du site en termes
 - a. d'aménagement,
 - b. d'animations ou
 - c. d'accessibilité ?
7. Quels sont les aménagements que vous utilisez personnellement ? Avec quels objectifs ? A quel moment de la journée ou de la semaine ?
8. Qu'appréciez-vous le plus sur la place ... et le moins ?

Questions au gérant de la buvette

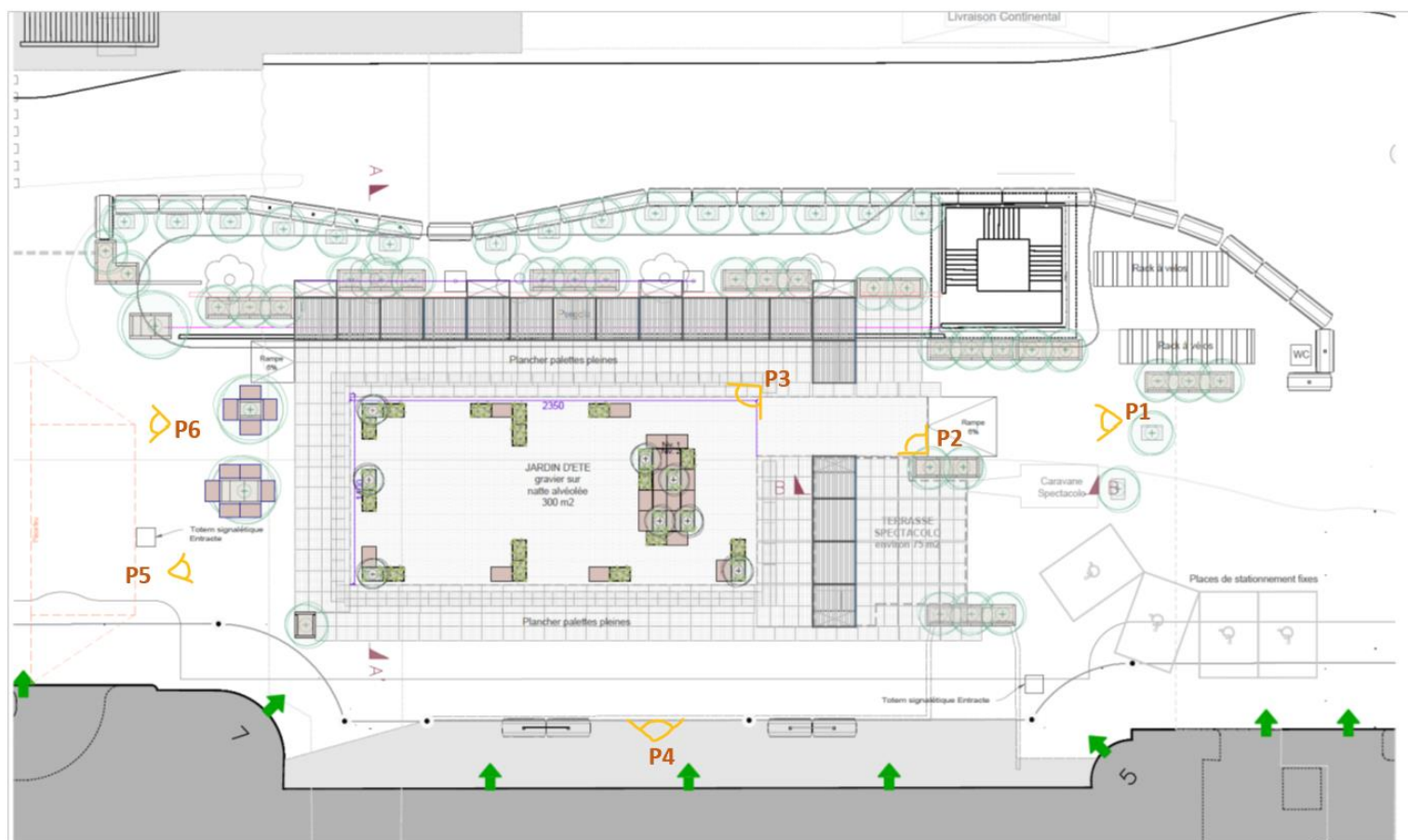
1. La Buvette l'Entracte est-elle connue de la population lausannoise ? Comment a-t-elle été connue, avez-vous fait de la publicité ? Où, quand, comment ?
2. Et la patinoire, avez-vous l'impression que la population lausannoise a été bien informée qu'il y avait une patinoire ? Avez-vous fait de la publicité ? Où, quand, comment ?
3. Le fait de pouvoir gérer la buvette Entracte / de la patinoire répond-il à vos attentes ? quelles sont-elles ?
4. Avez-vous l'impression que ce type d'offre (terrasse et animations) correspond aux besoins et attentes de la population lausannoise en matière d'espace public ? quelles sont ces attentes ?
5. La buvette est-elle appréciée ? Est-ce qu'il y a plus de clients lors des animations (été et hiver) ? Et de manière générale, quand avez-vous observé une plus grande affluence ?
6. Disposez-vous de chiffres quant à la fréquentation de la buvette/patinoire ?
7. Qui sont les usagers de la buvette/patinoire et des aménagements en général (personnes en transit, riverains ou personnes qui pratiquent le quartier ?) Avez-vous l'impression que les animations du projet sont accessibles à toutes et tous ou sont-elles plutôt destinées à un seul type de public ?
8. Avez-vous l'impression que la buvette, les aménagements provisoires en général et les animations ont créé un espace de vie publique à ce quartier ou reste-t-il un lieu de transit ? Pourquoi et pour qui est-il important de créer ce lieu de vie ?
9. Avez-vous l'impression que la population utilise l'ensemble des aménagements ? Lesquels plus particulièrement ? A quel moment ? Pour quelle utilisation ? Avez-vous des retours de vos clients à ce sujet ?
10. Que pensez-vous des aménagements provisoires d'un point de vue esthétique ? Avez-vous eu des retours sur ce point ? Constituent-ils une belle « porte d'entrée de ville » ?
11. Quelles sont vos attentes vis-à-vis de la Ville de Lausanne en ce qui concerne les aménagements et les animations de la Place de la gare ? Y a-t-il des potentiels d'amélioration ?

Annexe 5 : Relevés photographiques

Dates : 23 juillet 2023 et 23 août 2023

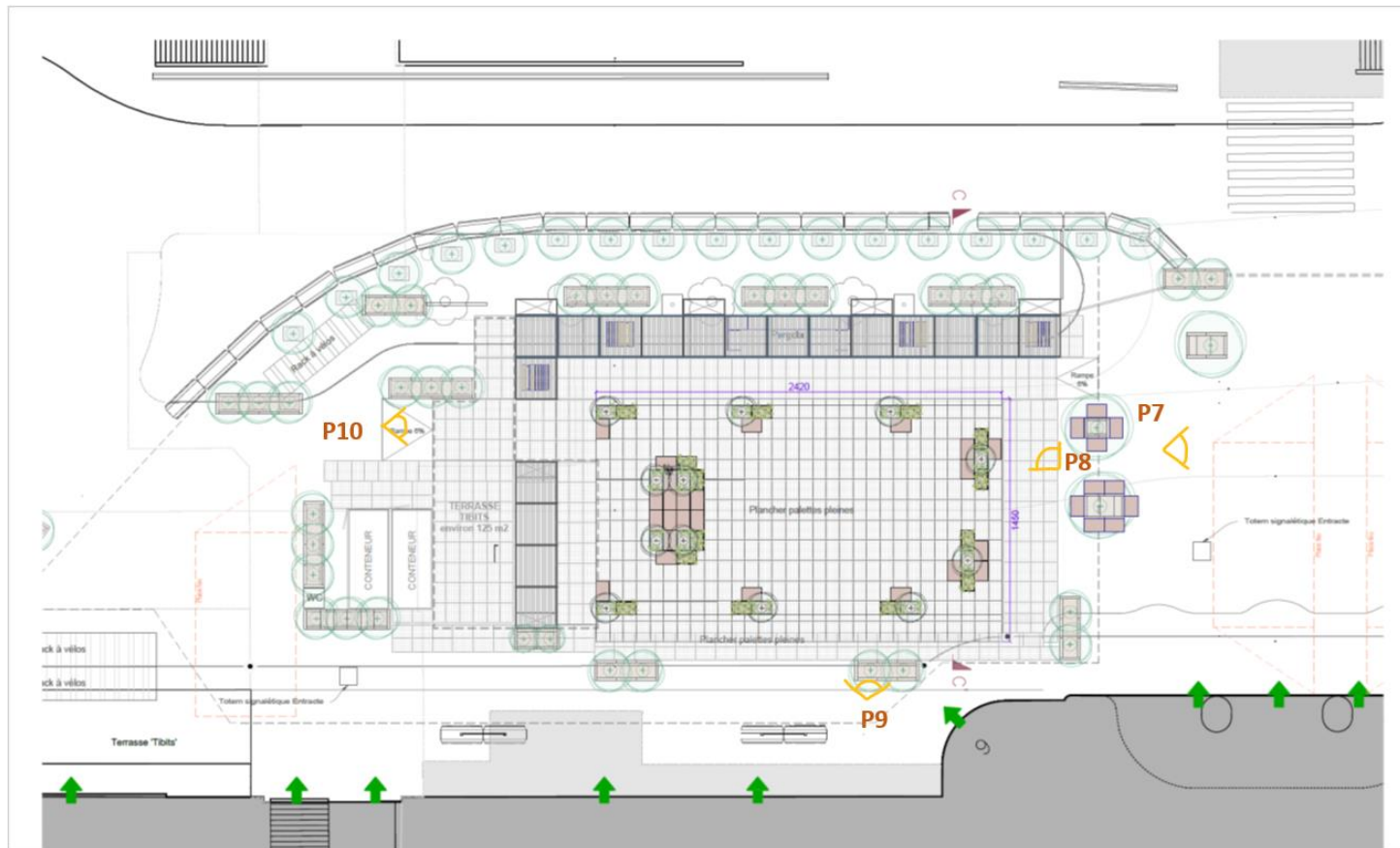
Heures des relevés : 7h30 – 9h00 – 11h00 – 13h00 – 15h00 – 17h00 – 19h00

Points de relevé secteur Nord -Est (côté Spettacolo)



Source : Ville de Lausanne + laoulia

Points de relevé secteur Nord-Ouest (côté Tibits)



Source : Ville de Lausanne + laoulia

Point de vue 1 (P1) :

23 Juillet 2023 (Planche 1)



Crédit photos : laoulia

Évaluation des aménagements provisoires de la place de la Gare de Lausanne

23 août 2023 (Planche 2)



Crédit photos : laoulia

Point de vue 2 (P2) :

23 Juillet 2023 (Planche 3)



Crédit photos: laoulia

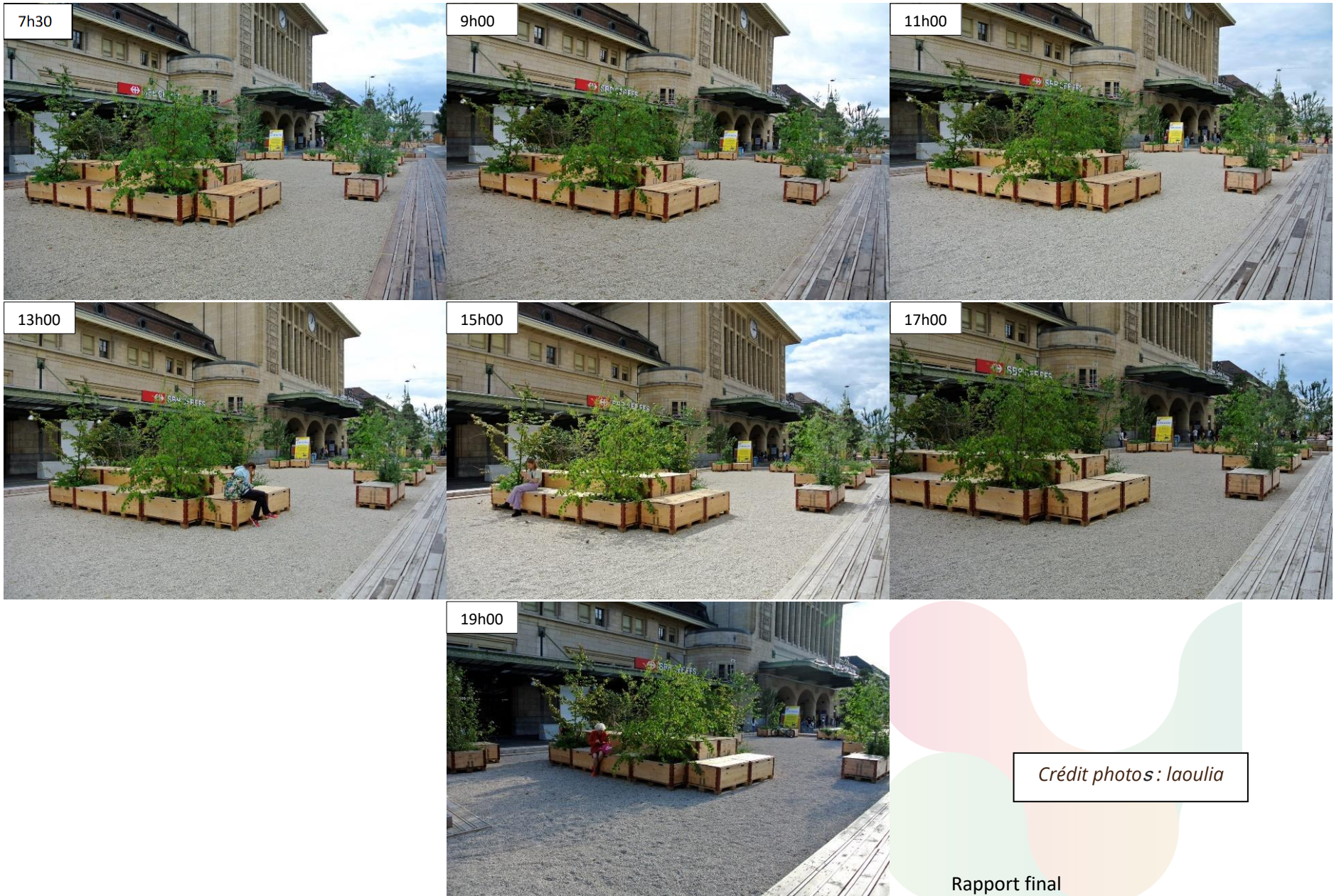
23 août 2023 (Planche 4)



Crédit photos : laoulia

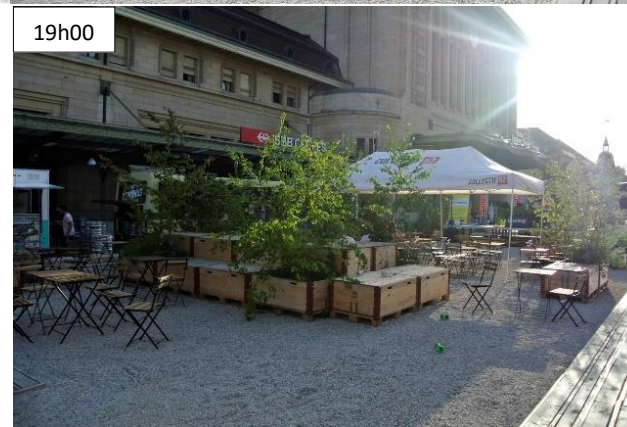
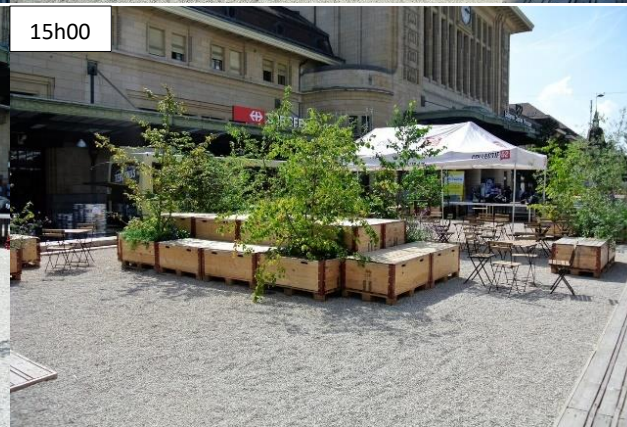
Point de vue 3 (P3) :

23 Juillet 2023 (Planche 5)



Crédit photos : laoulia

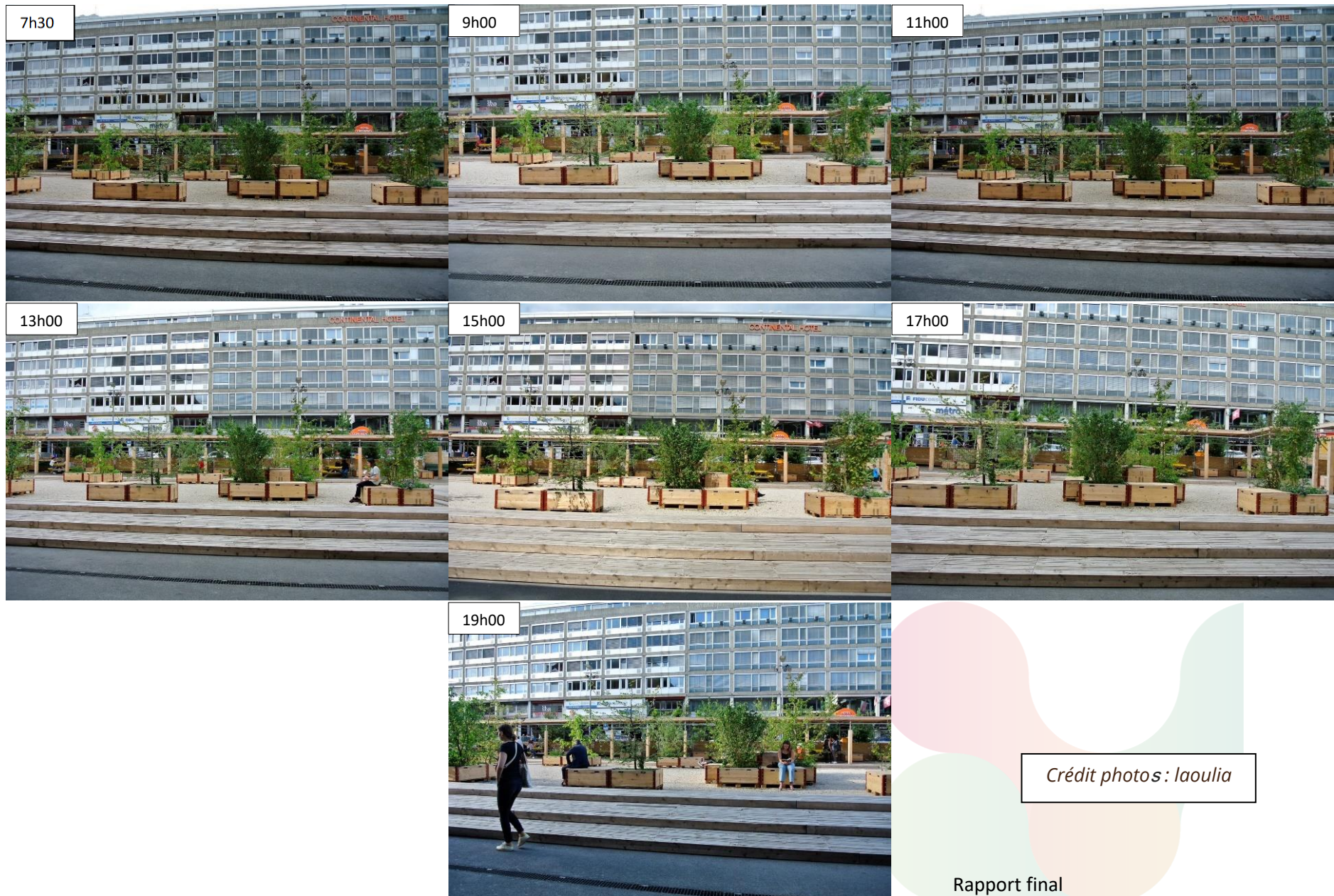
23 août 2023 (Planche 6)



Crédit photos : laoulia

Point de vue 4 (P4) :

23 Juillet 2023 (Planche 7)



23 août 2023 (Planche 8)



Point de vue 5 (P5) :

23 Juillet 2023 (Planche 9)



Crédit photos : laoulia

23 août 2023 (Planche 10)



Point de vue 6 (P6) :

23 Juillet 2023 (Planche 11)



Crédit photos : laoulia

23 août 2023 (Planche 12)



Crédit photos : laoulia

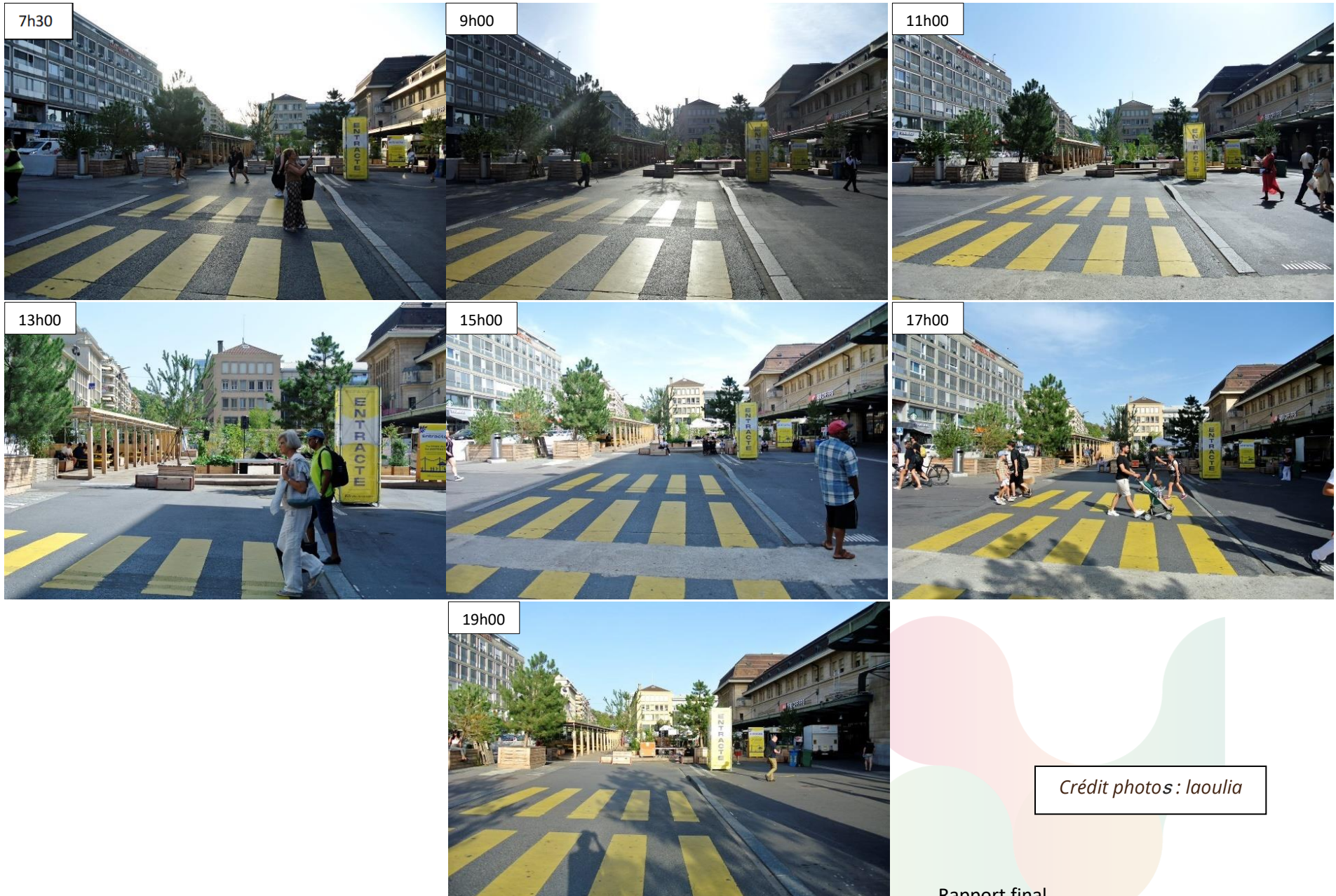
Point de vue 7 (P7) :

23 Juillet 2023 (Planche 13)



Crédit photos : laoulia

23 août 2023 (Planche 14)



Crédit photos : laoulia

Point de vue 8 (P8) :

23 Juillet 2023 (Planche 15)



Crédit photos : laoulia

23 août 2023 (Planche 16)



Crédit photos : laoulia

Point de vue 9 (P9) :

23 Juillet 2023 (Planche 17)



Crédit photos : laoulia

23 août 2023 (Planche 18)



7h30



9h00



11h00



13h00



15h00

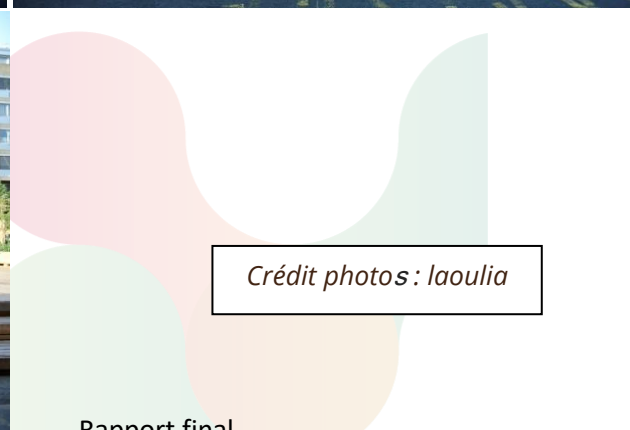


17h00

19h00



19h00



Crédit photos : laoulia

Point de vue 10 (P10) :

23 Juillet 2023 (Planche 19)



Crédit photos : laoulia

23 août 2023 (Planche 20)



Crédit photos : laoulia